

APSTIPRINĀTS
ar Skrīveru pagasta padomes
28.05.2009. sēdes lēmumu Nr.1

SKRĪVERU PAGASTA PADOMES

PUBLISKAIS PĀRSKATS

par 2008.gadu

Aizkraukles rajona Skrīveru pagastā

2009

SATURS

	Lpp.
Teritorija un iedzīvotāji	3
Pağasta pašvaldības struktūra	5
Pašvaldības budžets	6
Pamatbudžets	6
Speciālais budžets	9
Pašvaldības saistības	10
Līdzdalība finanšu izlīdzināšanas fondā	11
Pašvaldības īpašuma novērtējums	11
Pašvaldības līdzdalība projektos	12
Pašvaldības kapitāla vērtība	13
Pašvaldības SIA “Skrīveru saimnieks” darbība	14
Attīstības un teritorijas plānu īstenošana	17
Pağasta labiekārtošana, vides saimniecība	17
Izglītība	20
Brīvais laiks, kultūra, sports	25
Kultūra	25
Bibliotēkas	27
Sports	30
Pašvaldības administrācijas un izpildinstitūciju darbība	31
Sociālie pakalpojumi un sociālā palīdzība	32
Sabiedriskās attiecības	36
Veiktie pasākumi pašvaldības iestāžu un statūtsabiedrības vadības pilnveidošanā	37
Revīzijas	38
Pielikumi	39

TERITORIJA UN IEDZĪVOTĀJI

Skrīveru pagasta kopējā platība ir 10516,8 ha. 57.1% zemes ir izmantojamas lauksaimniecības vajadzībām, 40% teritorijas aizņem meži, 2% ūdeņi. Pagastā ir izveidotas 548 saimniecības, kur galvenā saimnieciskā darbība ir lauksaimniecība, ir 985 individuālo dzīvojamo māju apbūves zemesgabali, 37 daudzdzīvokļu māju apbūves zemesgabali, 18 komercdarbības apbūves zemesgabali, 25 ražošanas objektu apbūves zemesgabali. Skrīveru pagasta pašvaldības valdījumā atrodas 213 zemes īpašumi.

Salīdzinot ar iepriekšējiem gadiem, ir samazinājusies zemes īpašumu sadalīšana jaunos īpašumos un jaunizveidoto īpašumu pārdošana.

Pagastā ir izveidotas 2 bieži sastopamo derīgo izrakteņu ieguves atradnes: smilts atradne "Porieši I" un smilts un aleirīta atradne "Porieši II".

Zemes lietošanas kārtība Skrīveru pagastā tiek regulēta atbilstoši Latvijas Republikas likumdošanai un saskaņā ar Skrīveru pagasta teritorijas plānojumu un padomes lēmumiem.

Skrīveru pagasta pašvaldība iedzīvotāju skaita ziņā ir trešā lielākā pašvaldība Aizkraukles rajonā. 2009.gada 1.janvārī pagastā dzīvesvietu bija deklarējuši 4143 iedzīvotāji. Pēdējos gados iedzīvotāju skaits būtiski nav mainījies (*skatīt 1.tabulu*).

1.tabula

Iedzīvotāju skaits Skrīveru pagastā

Gads	Iedzīvotāju skaits uz 1.janvāri
2009.	4143
2008.	4099
2007.	4105
2006.	4127
2005.	4144

2008.gada laikā pagastā dzīvesvietu ir deklarējušas 215 personas, bet 98 pagasta iedzīvotāji dzīvesvietu ir deklarējuši citu pašvaldību administratīvajā teritorijā.

Visus pēdējos gadus pagastā ir negatīvs iedzīvotāju dabiskais pieaugums (*2.tabula*). Pagājušajā gadā **dzimtsarakstu nodaļa** reģistrēja **35 bērnu dzimšanas** (16 meitenes un 19 zēni) un **89 personu miršanas** (36 vīrieši, 53 sievietes).

2.tabula

Demogrāfiskie dati 2005.-2008.g.

Gads	Reģistrētas dzimšanas	Reģistrētas miršanas
2008.	35	89
2007.	37	82
2006.	30	76
2005.	30	72

Analizējot iedzīvotāju **vecuma struktūru** (3.tabula), redzams, ka 56,77 % iedzīvotāju ir darbības vecumā.

3.tabula

Iedzīvotāji pēc vecuma uz 01.01.2009.

➤ bērni (0-6 gadi)	253, t.sk., 133 meitenes, 120 zēni	6,11 %
➤ skolēni (7-15 gadi)	341, t.sk., 181 meitenes, 160 zēni	8,23 %
➤ jaunieši (16-18 gadi)	205, t.sk. 108 jaunietes 97 jaunietes	4,95 %
➤ darbības vecumā	2352, t.sk., 1174 sievietes, 1178 vīrieši	56,77 %
➤ pensijas vecumā	992, t.sk., 642 sievietes, 350 vīrieši	23,94%

Pēc **nacionālā sastāva** Skrīveru iedzīvotāju skaits ir diezgan viendabīgs ar ievērojamu latviešu pārsvaru, t.i., 89 % no iedzīvotāju kopskaita, 5.7% ir krievi, 1.3% ir baltkrievi, 1.1% ir poļi.

No visiem pagasta iedzīvotājiem 171 ir nepilsonis, kas ir 4.1 % no kopējā pagasta iedzīvotāju skaita.

Pagastā izveidoti 5 ciemi: Skrīveri, Zemkopības institūts, Klidziņa, Līči un Ziedugravas. 69% iedzīvotāju dzīvo Skrīveru ciemā, 10% - Zemkopības institūta ciemā, 2% - Ziedugravu ciemā, 2% - Līču ciemā, 1% - Klidziņas ciemā un 16% - lauku viensētās.

PAGASTA PAŠVALDĪBAS STRUKTŪRA

Skrīveru pagasta padomi veido 9 deputāti, kurus ievēlēja 2005.gada 12.martā vietējo pašvaldību vēlēšanās.

Deputāti darbojās **trīs pastāvīgajās komitejās**:

1. Finanšu un tautsaimniecības komitejā (7 deputāti),
2. Sociālo jautājumu komitejā (3 deputāti),
3. Izglītības, kultūras un sporta jautājumu komitejā (3 deputāti).

No 2007.gada 1.janvāra par pagasta padomes priekšsēdētāju ir ievēlēta Gunta Lisenko, par priekšsēdētājas vietnieku - Pēteris Jansons.

Deputātu sastāvs un darbība komitejās:

Iveta Biķerniece	-	Sociālo jautājumu komitejā un Izglītība, kultūras un sporta jautājumu komitejā
Aivars Dronka	-	Finanšu un tautsaimniecības komitejā
Uldis Dzērve	-	Finanšu un tautsaimniecības komitejā
Dzintra Ģigule	-	Finanšu un tautsaimniecības komitejā, Sociālo jautājumu komitejā
Pēteris Jansons	-	padomes priekšsēdētājas vietnieks, Finanšu un tautsaimniecības komitejā
Inguna Juhņeviča	-	Izglītība, kultūras un sporta jautājumu komitejas priekšsēdētāja, Finanšu un tautsaimniecības komitejā
Gunta Lisenko	-	padomes priekšsēdētāja, Finanšu un tautsaimniecības komitejas priekšsēdētāja Izglītība, kultūras un sporta jautājumu komitejā
Aldis Rakstiņš	-	Finanšu un tautsaimniecības komitejā
Aija Skudra	-	Sociālo jautājumu komitejas priekšsēdētāja

Kopš 2005.gada ir izveidotas un darbojas **pastāvīgi darbojošās komisijas**: Dzīvojamo māju privatizācijas komisija, Administratīvā komisija un Jauniešu lietu komisija. Iepirkumu organizēšanai 2008.gadā tika izveidotas iepirkumu komisijas.

2008.gadā notikušas 15 Finanšu un tautsaimniecības komitejas sēdes, kurās izskatīti 154 jautājumi, 8 Sociālo jautājumu komitejas sēdes, kurās izskatīti 22 jautājumi, un 1 Izglītības, kultūras un sporta jautājumu komitejas sēde, kurā izskatīti 5 jautājumi.

Padomes un komiteju organizatorisko un tehnisko apkalpošanu nodrošina pašvaldības administrācijas darbinieki. Uz 01.01.2009. pārvaldē strādāja 19 darbinieki, t.sk., 5 grāmatvedībā un 5 sociālajā dienestā. Pašvaldības funkciju izpildei izveidotas 7 pašvaldības iestādes un 1 statūtsabiedrība (pašvaldībai 100% kapitāldaļas).

Pielikumā: Skrīveru pagasta pašvaldības pārvaldes struktūras shēma uz 1 lp.

PAŠVALDĪBAS BUDŽETS

Pašvaldības budžeta mērķis ir noteikt un pamatot to, kāds līdzekļu apjoms ir nepieciešams pašvaldības likumā noteikto funkciju veikšanai. Pašvaldības savu budžetu izstrādā, apstiprina un izpilda, ievērojot Latvijas Republikas likumus un Ministru kabineta noteikumus. Pašvaldībā budžets sastāv no pamatbudžeta un speciālā budžeta.

PAMATBUDŽETS

Skrīveru pagasta pašvaldības **pamatbudžeta ieņēmumi** kopā sastādīja:

- 2007. gadā Ls 1 838 977
- 2008. gadā Ls 2 171 606

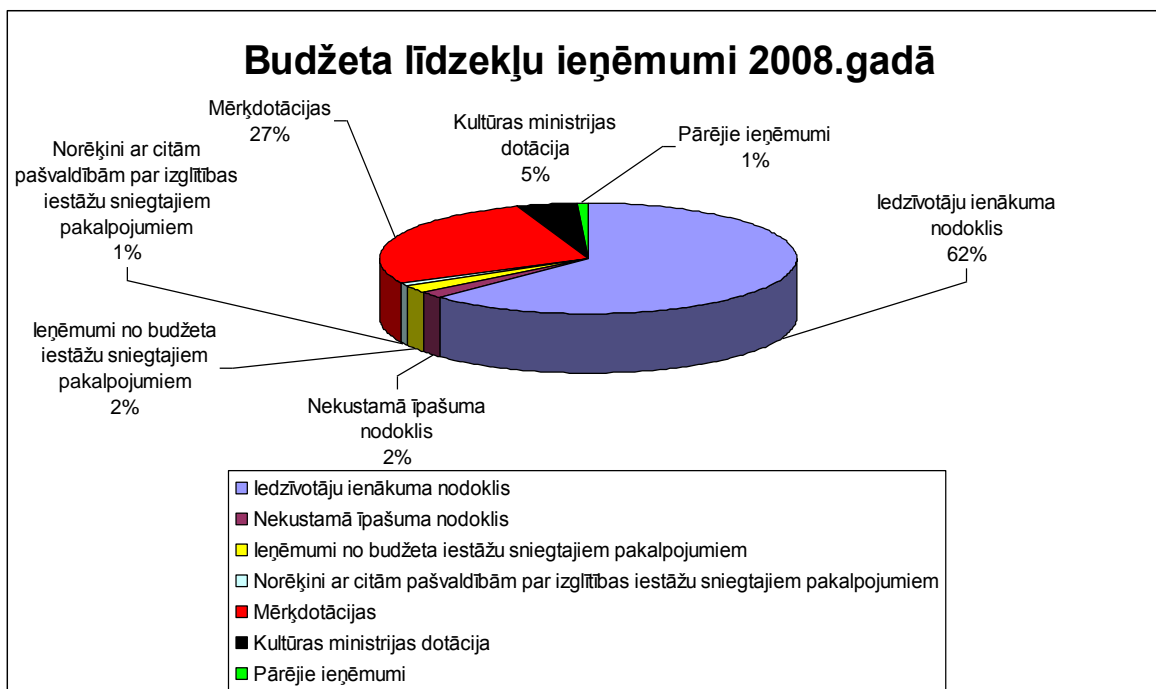
Salīdzinot ar 2007. gadu, pieaugums bija par Ls 332 629 jeb par 18 %. Pašvaldības pamatbudžets 2009. gadam apstiprināts pagasta padomes sēdē 2009.gada 29.janvārī ieņēmumos Ls 1 650 994 un izdevumos Ls 2 093 854.

Pašvaldības pamatbudžeta ieņēmumu rādītāji par 2008.gadu apkopoti *4.tabulā* un attēloti *1.zīmējumā*.

4.tabula

Pašvaldības pamatbudžeta ieņēmumu rādītāji

Kods	Ieņēmumu nosaukums	2007. gads izpilde, Ls	2008. gads izpilde, Ls	2009. gads plānots, Ls
1112	Iedzīvotāju ienākuma nodoklis	1 164 175	1 357 237	1 082 992
4110	Nekustamā īpašuma nodoklis par zemi	32 485	37 757	45 009
4120	Nekustamā īpašuma nodoklis par ēkām un būvēm	3 518	2 939	3 635
8000	Procentu ieņēmumi	441	2781	
9400	Valsts nodevas	1 750	1 209	500
9500	Pašvaldības nodevas	566	1 128	1 000
10000	Naudas sodi un sankcijas	30	75	50
12000	Pārējie nenodokļu ieņēmumi	3674	3400	
13000	Ieņēmumi no pašvaldības īpašumu pārdošanas	15 087	0	0
21000	Ieņēmumi no budžeta iestāžu sniegtajiem maksas pakalpojumiem	39 064	50 756	50 500
19000	Pašvaldību budžetu transferti	460132	597663	401259
18000	Valsts budžeta transferti	118055	114475	66049
	Kopā saimnieciskā gada ieņēmumi	1 838 977	2 171 606	1 650 994
	Aizdevumu saņemšana	166 262	678563	
	Izdevumu segšanai iesaistītie līdzekļu atlikumi uz gada sākumu	99 189	189249	532789
	Pavisam izdevumu segšanai	2 104 428	3039418	2183783

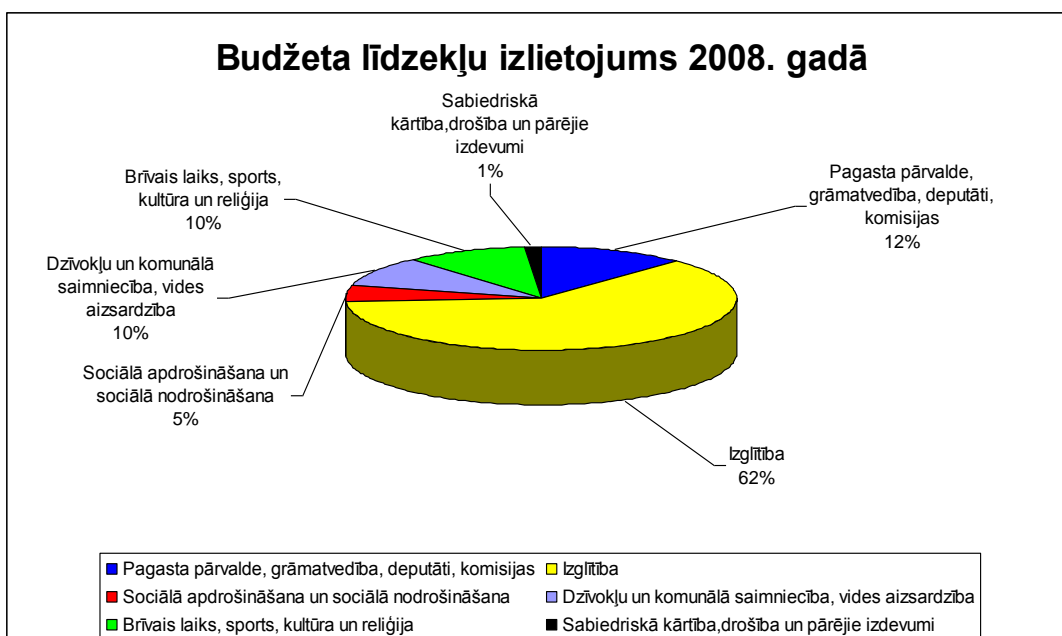


1.zīm. Skrīveru pagasta pašvaldības budžeta līdzekļu ieņēmumi 2008.gadā.

Pamatbudžeta ieņēmumu struktūrā 2008. gadā lielāko īpatsvaru veidoja ieņēmumi no iedzīvotāju ienākuma nodokļa - 62%. Iepriekšējā 2007.gadā ieņēmumi no iedzīvotāju ienākuma nodokļa veidoja 64% ieņēmumu.

No pašu ieņēmumiem otrs lielākais ieņēmumu avots ir nekustamā īpašuma nodoklis par zemi, 2008.gadā tas sastādīja 2%.

Pamatbudžeta izdevumi 2008. gadā sastādīja Ls 2 299 500. Salīdzinot ar 2007. gadu, pieaugums bija par Ls 436 215 jeb par 23.41 %. 2008. gadā pamatbudžeta izdevumu struktūrā lielāko īpatsvaru- 61.89 % sastādīja izdevumi izglītībai (Ls 1 423 251) (skatīt 2.zīmējumu un 5. un 6.tabulu).



3.zīm. Skrīveru pagasta pašvaldības budžeta līdzekļu izlietojums 2008.gadā.

Pašvaldības pamatbudžeta izdevumu rādītāji

Kods	Izdevuma nosaukums	2007. gads izpilde, Ls	2008. gads izpilde, Ls	2009. gads plānots, Ls
01000	Vispārējie valdības dienesti	239 601	281316	262 654
	Pagasta pārvalde, grāmatvedība, deputāti, komisijas	164774	191321	172660
4000	Parādu % nomaksa	20 080	31 897	61 000
7000	Vispārēja rakstura transferti starp valsts pārvaldes dažādiem līmeņiem	54747	58098	36 940
03000	Sabiedriskā kārtība un drošība (Bāriņtiesa, bāriņtiesas locekļi, ugunsdzēsēji)	14 444	17 462	17 605
04000	Ekonomiskā darbība	4 644	12 474	8 036
04200	Lauksaimniecība (zemkopība), mežsaimniecība (mežkopība), zivsaimniecība (zvejniecība) un medniecība	2 598	2 884	0
04700	Citas nozares	2 046	9 590	8 036
09000	Izglītība	1 070 527	1 423 254	1289281
09100	Pirmskolas izglītības iestādes	251 869	346671	244 845
09210	Vidusskola	696 491	893022	952169
09500	Mūzikas un mākslas skola	122 167	183561	92 267
10000	Sociālā apdrošināšana un sociālā nodrošināšana	85 363	116 716	131 842
06000	Pašvaldības teritoriju un mājokļu apsaimniekošana	264 124	218491	251116
06100	Mājokļu attīstība	10222	8154	
06200	Teritoriju attīstība, labiekārtošana	137280	152225	224948
06300	Ūdensapgāde	2367	7284	
06400	Ielu apgaismojums	114255	50828	26 168
07000	Veselība	4 183	0	0
08000	Brīvais laiks, sports, kultūra un reliģija	180 399	229 787	125374
	KOPĀ IZDEVUMI	1 863 285	2 299 500	2 093 854
F5501001 0	Līdzdalība pašvaldības SIA kapitālā		1500000	
	Aizdevuma atmaksa		57129	89929

6.tabula

Pamatbudžeta izdevumi pēc ekonomiskās klasifikācijas

Kods	Pozīcija	2007.g.izpilde		2008.g.izpilde		2009.g.plānots	
		Ls	%	Ls	%	Ls	%
1100	Atalgojumi	836 045	44.87	1 123 180	48.84	881 777	42.12
1200	Valsts sociālās apdrošināšanas iemaksas	190 989	10.25	262 086	11.40	212 462	10.15
2100	Komandējumu izdevumi	5 972	0.32	6 672	0.29	3 651	0.17
2200	Pakalpojumu apmaksas	317 616	17.05	319 918	13.91	254 908	12.17
2300	Materiāli, energoresursi un inventārs līdz Ls 50 par vienību	127 218	6.83	156 413	6.80	106 412	5.08
2400	Periodikas un žurnālu iegāde	7 712	0.41	6 755	0.29	8 500	0.40
2500	Budžeta iestāžu nodokļu maksājumi	1038	0.06	625	0.03	500	0.02
4000	Maksājumi par kredītiem	20 080	1.08	31 897	1.39	61 000	2.91
6000	Subsīdijas	32 961	1.77	53 025	2.31	76 640	3.66
7000	Pašvaldību budžeta transferti	54 747	2.94	58 098	2.53	36 940	1.76
5000	Izdevumi kapitālieguldījumiem	268 907	14.43	280 831	12.21	451 064	21.56
	KOPĀ pārskata gadā	1 863 285		2 299 500		2 093 854	
	Budžeta līdzekļu atlikums gada sākumā	99 610					
	Līdzekļu atlikums uz pārskata gada beigām	189 249		532 789			

SPECIĀLAIS BUDŽETS

Skrīveru pagasta pašvaldības speciālā budžeta ieņēmumi 2008. gadā sastādīja Ls 118921, salīdzinot ar 2007. gadu, tie palielinājušies par Ls 12 492.

Speciālā budžeta ieņēmumu struktūrā 2008. gadā tāpat kā iepriekš lielāko īpatsvaru veidoja autoceļu fonds – 97.79 % (skatīt 7.tabulu).

7.tabula

Speciālā budžeta struktūra

Rādītāji	2007. gada izpilde, Ls	2008. gada izpilde, Ls	2009. gada plāns, Ls
Ieņēmumi	106 429	118 921	63 834
Privatizācijas fonds	328	122	0
Autoceļu fonds	102 088	116 288	63 834
Dabas resursu nodoklis	3 821	2 421	0
Pārējie	192	90	0
Izdevumi	89 943	122 964	66 277
Privatizācijas fonds	46	44	356
Autoceļu fonds	87 119	121 406	63 696
Dabas resursu nodoklis	2 778	1 514	1 950
Pārējie			275
Atlikums gada sākumā	8 903	16 486	12 443
Atlikums gada beigās	16 486	12 443	10 000

8.tabula

Aktīvi un pasīvi (kopsavilkuma bilance) latos

N. p.k.	Nosaukums	Uz 2008.g. sākumu	Uz 2008.g. beigām	Uz 2006.g. sākumu	Uz 2007.g. sākumu
1.	Aktīvi	2 884 931	3 370 672	2 231 526	2 547 487
1.1.	Ilgtermiņa ieguldījumi	2491 746	2739 915	2 077 874	2 308 705
1.2.	Aprozāmie līdzekļi	393 185	630 757	153 652	238 782
2.	Pasīvi	2 884 931	3 370 672	2 231 526	2 547 487
2.1.	Pašu kapitāls	2 135 994	1 956 725	1 863 740	1 863 740
2.2.	Kreditori	748 937	1 413 947	367 786	367 786

PAŠVALDĪBAS SAISTĪBAS

2008. gadā pašvaldība aizņēmas līdzekļus Ls 550000 no Valsts kases, ko izlietoja šādiem mērķiem: Ls 345000 mēbeļu iegādei un vecā korpusa renovācijai Andreja Upīša Skrīveru vidusskolā; Ls 150000 – Eiropas Savienības projekta „Skrīveru pagasta ūdenssaimniecības pakalpojumu attīstība” līdzfinansējumam. Pašvaldība sniegusi arī galvojumu Ls 100000 SIA „Skrīveru saimnieks” Eiropas Savienības projekta „Skrīveru pagasta ūdenssaimniecības pakalpojumu attīstība” PVN atmaksai.

2007. gadā plānoto pasākumu realizēšanai nepietika ar pašvaldības budžeta līdzekļiem, tāpēc pašvaldība aizņēmas Ls 183400 no Valsts kases, ko izlietoja infrastruktūras attīstībai.

2006.gadā pašvaldība aizņēmas līdzekļus Ls 180000 no Valsts kases, ko izlietoja šādiem mērķiem: Ls 118000.- logu un ārdurvju nomaiņai un dabaszinātņu kabinetu renovācijai A.Upīša Skrīveru vidusskolā; Ls 62000.- kultūras nama jumta un tualetes remontam.

2005.gadā pašvaldība aizņēmas līdzekļus Ls 102000 no Valsts kases, ko izlietoja šādiem mērķiem: ēdnīcas telpu renovācijai A.Upīša Skrīveru vidusskolā, pašvaldības pirmsskolas

izglītības iestādes ēkas Zemkopības institūtā 15 renovācijai un logu un durvju nomainai ambulances ēkā.

2004.gadā Skrīveru pagasta pašvaldība no Valsts kases ņēmusi šādus aizņēmumus:

- Skrīveru pagasta A. Upīša ielas rekonstrukcijai Ls 129123;
- ēkas Stacijas laukumā 3 renovācijai pašvaldības sociālā centra izveidošanai Ls 140000;
- garderobju izbūvei A. Upīša Skrīveru vidusskolai Ls 40000;
- logu, durvju nomainai pirmskolas izglītības iestādes „Sprīdītis” ēkai Ls 24000.

LĪDZDALĪBA FINANŠU IZLĪDZINĀŠANAS FONDĀ

Pamatojoties uz likumu “Par pašvaldību finanšu izlīdzināšanu”, kas pieņemts, lai visām pašvaldībām radītu līdzīgas iespējas tām deleģēto funkciju izpildei, pašvaldības sagrupētas 3 kategorijās:

- pašvaldības, kuras saņem dotāciju no pašvaldību izlīdzināšanas fonda;
- pašvaldības, kuras maksā atskaitījumus pašvaldību izlīdzināšanas fondā;
- pašvaldības, kuras nesaņem dotāciju un nemaksā atskaitījumus pašvaldību izlīdzināšanas fondā.

Pašvaldību finanšu izlīdzināšanas aprēķins pamatojas uz pašvaldības vērtētiem ieņēmumiem (iedzīvotāju ienākuma nodokļa un nekustamā īpašuma nodokļa prognoze) un pašvaldības finanšu nepieciešamību. Pašvaldības finanšu nepieciešamību aprēķina, ņemot vērā aprēķināto līdzekļu nepieciešamību uz pašvaldības iedzīvotāju skaitu.

2007.gadā Skrīveru pagasta pašvaldība finanšu izlīdzināšanas fondā samaksāja Ls 7541, bet 2008.gadā Ls 23479.

PAŠVALDĪBAS ĪPAŠUMA NOVĒRTĒJUMS

Skrīveru pagasta pašvaldības nekustamo īpašumu bilances vērtība uz 2009.gada 1.janvāri bija Ls 2411163, uz 2008.gada 1.janvāri bija Ls 2166034. (skatīt 9.tabulu).

9.tabula

Nekustamā īpašuma novērtējums (bilances vērtība), latos

Objekts	Uz 01.01.2008.	Uz 01.01.2009.
Dzīvojamās ēkas	24432	30027
Nedzīvojamās ēkas	762229	839188
Transporta būves	1109177	1139693
Zeme zem ēkām un būvēm	125882	120534
Kultivētā zeme	37071	32382
Atpūtai un izklaidei izmantojamā zeme	243	396
Pārējā zeme	24416	25022
Inženierbūves	48882	163780
Pārējais nekustamais īpašums	33495	33495
Ilggadīgie stādījumi	207	207
Mežaudzes		26439
Kopā	2166034	2411163

Bilances vērtība palielinājusies dzīvojamām ēkām sakarā ar to, ka no valsts aģentūras "Mājokļu aģentūra" bez atlīdzības pārņemti dzīvojamās mājas „Labrenči” 2 neprivatizētie dzīvokļi ar bilances vērtību Ls 595 un samaksāts par dzīvokļa Daugavas ielā 11-5 lietošanas tiesībām Ls 5000.

Nedzīvojamo ēku vērtības ievērojamais pieaugums gada laikā izveidojies sakarā ar to, ka tika veikta rezerves kāpņu izbūve kultūras nama ēkai par Ls 26024 un veikta logu nomaiņu A.Upīša Skrīveru vidusskolas internāta ēkai par Ls 15987.

Transporta būvēm bilances vērtības pieaugums veidojies sakarā ar to, ka gada laikā nobruģēta ietve Daugavas ielas posmā Nr.57-Nr.59 par Ls 3958, uzlikts bruģis pie pirmsskolas izglītības iestādes „Sprīdītis” par Ls 25383.

Iedaļā „Zeme zem ēkām un būvēm” un „Kultivētā zeme” bilances samazinājums izskaidrojams ar to, ka no bilances izņemti zemes gabali, kuri piekrit valstij.

Inženierbūvēm ir vērtības pieaugums sakarā ar ielu apgaismojuma rekonstrukciju A.Upīša Skrīveru vidusskolas teritorijā Stacijas laukumā 1 Ls 11514, un Ošu, Sprīdīša, Ābeļu un Piekraustes ielās Ls 24355.

2008.gadā ņemtas uzskaitē mežaudzes par Ls 26439, kurām vērtība noteikta saskaņā ar Meža valsts reģistrā ievietoto informāciju.

Pašvaldības valdījumā pavisam ir 213 zemes īpašumi ar kopējo platību 487.76 ha un vērtību Ls 178334. No visas pašvaldības zemes 157.3 ha ir lauksaimniecībā izmantojamā zeme, 94,3 ha (69 %) šīs zemes ir iznomāti.

Skrīveru pagasta pašvaldībai uz 2009.gada 1.janvāri zemesgrāmatā bija reģistrēti 74 zemes īpašumi ar kopējo platību 263.7 ha un kadastrālo vērtību Ls 72504. 2008.gadā zemesgrāmatā ierakstīti 13 zemes īpašumi.

Pašvaldībai uz 2009.gada 1.janvāri bilancē bija 43 dzīvokļi un 2 dzīvojamās mājas ar atlikušo vērtību Ls 27251, 24 nedzīvojamās ēkas (t.sk., 5 ēkas Andreja Upīša Skrīveru vidusskolas bilancē) ar atlikušo vērtību Ls 806067, 72 transporta būves(ielas un ceļi) ar atlikušo vērtību Ls 790879, 23 inženierbūves ar atlikušo vērtību Ls 150786, pārējais nekustamais īpašums (10 gabali) ar atlikušo vērtību Ls 28411 un ilggadīgie stādījumi ar atlikušo vērtību Ls 207.

Pašvaldības nekustamā īpašuma pārdošana un pirkšana

2008.gadā pašvaldība nav pārdevusi nevienu nekustamo īpašumu. 2008.gadā tika rīkotas atkārtotas neapbūvētu zemesgabalu „Upes līči” un Piekraustes ielā 8 izsoles, bet tāpat kā iepriekšējā gadā izsolei nepieteicās neviens pretendents un objekti netika pārdoti.

2008.gadā pašvaldība par Ls 5000 iegādājās dzīvokli Daugavas ielā 11-5.

PAŠVALDĪBAS LĪDZDALĪBA PROJEKTOS

Pašvaldība 2008.gadā sagatavoja un iesniedza dažādos projektu konkursos vairākus projektus, no kuriem viens projekts „Normatīvo aktu prasībām neatbilstošās Aizkraukles rajona, Skrīveru pagasta izgāztuves "Ramziņas" Nr.32828/2868/PPV rekultivācija” netika atbalstīts. Apstiprināti tika projekti: „Ejam droši! (Apvienotā gājēju un velosipeda izbūve gar Jāņa Purapuķes ielu Skrīveros)”; “Ēkas Daugavas ielā 85 mansarda stāva rekonstrukcija radošā centra izveidei”; „Andreja Upīša Skrīveru vidusskolas informatizācija”; „Informatīvo stendu izgatavošana un uzstādīšana Skrīveros”.

2008.gadā tika uzsākta projekta „Skrīveru pagasta ūdenssaimniecības pakalpojumu attīstība” realizācija.

Pašvaldība 2007.gadā iesaistījusi projektā „Publisko interneta pieejas punktu izveide Bauskas un Aizkraukles rajonos”, kas tika pabeigts 2008.gadā.

PAŠVALDĪBAS KAPITĀLA VĒRTĪBA

Ls 175231 - <u>rezerves 2007.gada 1.janvārī</u>	Ls 174748 - <u>rezerves 2008.gada 1.janvārī, t.sk. ieguldījums pašvaldības SIA „Skrīveru saimnieks” Ls 124868</u>
	Ls -5786 - aktīvu vērtības samazinājums gada laikā
	Ls 26439 - citi darījumi gada laikā - uzņemtas mežaudzes - pārējās rezerves
Citi darījumi: Norakstīta rezerve likvidētiem pamatlīdzekļiem Ls 483.-	
Ls 174748 - <u>rezerves 2007.gada 31.decembrī, t.sk. ieguldījums pašvaldības SIA „Skrīveru saimnieks” Ls 124868</u>	Ls 195401.- <u>rezerves 2008.gada 31.decembrī</u>

Pielikumā: Skrīveru pagasta padomes lēmums par saimnieciskā pārskata apstiprināšanu uz 1 lp.

PAŠVALDĪBAS SIA "SKRĪVERU SAIMNIEKS" DARBĪBA

Skrīveru pagasta pašvaldības sabiedrības ar ierobežotu atbildību „Skrīveru saimnieks” (turpmāk tekstā SIA „Skrīveru saimnieks”) viss pamatkapitāls pieder Skrīveru pagasta pašvaldībai.

SIA „Skrīveru saimnieks” **veic sekojošu komercdarbību:**

- Nekustamā īpašuma apsaimniekošana;
- Siltumenerģijas ražošana;
- Ūdens piegāde un notekūdeņu novadīšana;
- Asenizācijas pakalpojumi;
- Sašķīdinātās gāzes piegādes organizēšana;
- Atkritumu savākšanas organizēšana;
- Pārējie pakalpojumi, kas saistīti iedzīvotāju un pagasta padomes pasūtījumu izpildi, tai skaitā:
 - transporta pakalpojumi;
 - sniega tīrīšana;
 - pakalpojumi koku, krūmu zāģēšanā, zāles pļaušanā;
 - ūdens skaitītāju uzstādīšana, nomaiņa, u.c.

Uzņēmuma pamatuzdevumi ir nodrošināt Skrīveru pagasta iedzīvotājus un juridiskos patērētājus ar pastāvošajām prasībām atbilstošu dzeramo ūdeni, novadīt notekūdeņus, ražot siltumenerģiju, veikt apsaimniekošanā nodotā nekustamā īpašuma apsaimniekošanu, kā arī dažādu pakalpojumu sniegšana pagasta iedzīvotājiem un pagasta padomes pasūtījumu izpilde.

2008.gadā SIA „Skrīveru saimnieks” neto apgrozījums sastādīja Ls 211955, pārējie saimnieciskās darbības ieņēmumi sastādīja Ls 1000, pārējie saimnieciskās darbības izdevumi Ls 3610, zaudējumi no saimnieciskās darbības Ls 8226. Procentu ieņēmumi sastādīja Ls 8, procentu izdevumi Ls 42

2008.gadā uzkrājums atliktajam uzņēmuma ienākuma nodoklim samazinājās par Ls 1190, nekustamā īpašuma nodoklis sastādīja Ls 45, un rezultātā 2008.gada zaudējumi sastādīja Ls 7047.

10.tabula

Ieņēmumi sadalījumā pa komercdarbības veidiem

	2007.gads		2008.gads	
	Ls	%	Ls	%
<i>Ieņēmumi kopā</i> tai skaitā:	170764	100%	211955	100%
Nekustamā īpašuma apsaimniekošana	37593	22.0%	50576	23.9%
Atkritumu savākšanas organizēšana	4163	2.4%	4111	1.9%
Siltumenerģijas ražošana	56082	32.9%	70321	33.2%
Asenizācijas pakalpojumi	3242	1.9%	5101	2.4%
Ūdensapgāde	8927	5.2%	11833	5.6%
Notekūdeņu novadīšana	24569	14.4%	32070	15.1%
Pārējie pakalpojumi	36188	21.2%	37943	17.9%

11.tabula

Ieņēmumu – izdevumu kopsavilkums

Rādītāji	2007.gads	2008.gads	+ / -
Ieņēmumi	171203	212963	+ 41760
Izdevumi, t.sk.	170554	220010	+ 49456
• pakalpojumu ražošanas izmaksas	140669	180883	+ 40214
• administrācijas izmaksas	28111	36620	+ 8509
• pārējie saimnieciskie izdevumi	1800	3652	+ 1852
• pārējie nodokļi	0	45	+ 45
• uzkrājums atliktajam UieN	-26	-1190	- 1164
Peļņa vai zaudējumi	+649	-7047	- 7696

Lielākos zaudējumus radījusi siltumenerģijas ražošana un piegāde Ls 6039 apmērā, notekūdeņu novadīšanas un attīrīšanas nozare Ls 1914 apmērā. Kā galvenais iemesls minams tas, ka, plānojot 2008.gada tarifus, no 1 m³ malkas plānoja saražot 1.33 Mwh, bet malkas kvalitātes un mitruma % dēļ saražoja 1.20 Mwh, jeb kopumā par 220 Mwh mazāk. Siltumenerģijas nozari negatīvi ietekmējis arī tas, ka 2008.gadā tika laužts mākslas skolas vajadzībām nomātās ēkas Daugavas ielā 85A nomas līgums un par 534.3 m² samazinājās apkurināmo platību apjoms. Pārējiem izdevumiem paliekot praktiski nemainīgiem, radušies šie zaudējumi. Notekūdeņu novadīšanas un attīrīšanas nozari, kā arī ūdensapgādes nozari ir ietekmējis tas, ka iedzīvotāji, ievērojot taupības režīmu, ir samazinājuši šo pakalpojumu patēriņu, līdz ar to, izdevumiem pat nedaudz samazinoties pret plānotajiem, ieņēmumi nesasniedz plānotos apjomus.

Tarifu apstiprināšanu siltumenerģijas ražošanā, ūdens piegādē un notekūdeņu novadīšanā veic Aizkraukles novada sabiedrisko pakalpojumu regulators, pārējos tarifus apstiprina Skrīveru pagasta padome. 2008.gadā tika apstiprināti jauni tarifi ūdens piegādē, notekūdeņu novadīšanā un siltumenerģijas ražošanā un piegādē.

2008.gada 21.novembrī tika noslēgts trīspusējs līgums par projekta „Skrīveru pagasta ūdenssaimniecības pakalpojumu attīstība” īstenošanu Nr.3.DP/5.1.1.0/08/IPIA/VIDM/023 starp LR Vides ministriju, Skrīveru pagasta pašvaldību un SIA „Skrīveru saimnieks” par kopējo summu Ls 4968324.69. Šī projekta ietvaros LR Vides ministrija organizēja iepirkuma konkursu, un rezultātā tika noslēgti četri līgumi:

- Būvniecības līgums “Ūdensvada un kanalizācijas tīklu atjaunošana un paplašināšana Skrīveros” ar SIA „Laterna” par kopējo summu Ls 2762595.14 (ar grozījumiem uz 16.02.2009.);
- Būvniecības līgums “Notekūdeņu attīrīšanas ietaišu un dzeramā ūdens sagatavošanas būvju izbūve Skrīveros” ar SIA „Eko Akva” par kopējo summu Ls 2079955.72 (ar grozījumiem uz 13.02.2009.);
- Pakalpojumu līgums “Inženiertehniskā būvuzraudzība ūdenssaimniecības objektu būvniecībā Skrīveros” ar SIA „Geo Consultants” par kopējo summu Ls 215530.50 (ar grozījumiem uz 12.02.2009.);
- Pakalpojumu līgums - Autoruzraudzība līgumam “Ūdensvada un kanalizācijas tīklu atjaunošana un paplašināšana Skrīveros” ar SIA “Hidro Standarts” par kopējo summu Ls 13679.18 (ar grozījumiem uz 25.01.2009.)

Projekta mērķis ir kvalitatīvas dzīves vides nodrošināšana; vides piesārņojuma samazināšana; ūdenstilpņu piesārņojuma risku samazināšana; ūdens resursu racionāla izmantošana; energoresursu racionāla izmantošana.

Projekta ietvaros paredzēts:

Ūdensapgādes sistēmā - jauna ūdensapgādes sistēma Centra sistēmā, ūdensgūtnes rekonstrukcija, automatiskās vadības sistēmas izveide, jaunu ūdens maģistrālo vadu un sadales tīklu izbūve Dzelzceļnieku-Sporta ielu rajonā, A.Pumpura- Smilšu- Daugavas ielu rajonā.

Kanalizācijas sistēmā - Institūta notekūdeņu attīrīšanas iekārtu rekonstrukcija, neatliekamie darbi Saimniecības notekūdeņu attīrīšanas iekārtās, kanalizācijas tīklu rekonstrukcija un jaunu izbūve Dzelzceļnieku - Sporta ielu rajonā un kanalizācijas sūkņu staciju izbūve; jauna kanalizācijas tīkla izbūve Daugavas-J.Purapuķes-Smilšu un Sila ielu rajonā; jauna kanalizācijas tīkla izbūve J.Purapuķes ielā līdz Institūta zonai.

Projekta ieguvumi: dzeramā ūdens kvalitātes uzlabojumi - Fe no 1.6 uz 0.2mg/l, kvalitatīvs dzeramais ūdens-100% apjomā no visa tīklā padotā, samazināts bakterioloģiskā piesārņojuma risks, ūdens zudumu samazinājums, nodrošināta pakalpojumu nepārtrauktība, tehnoloģisko risinājumu optimizācija un iekārtu nomaiņa. Attīrīto notekūdeņu apjoms -100% no notekūdeņu attīrīšanas iekārtās saņemtajiem. Paredzēti jauni pieslēgumi projekta teritorijā.

Darbu uzsākšanas datums bija 2008.gada 1.decembris. 2008.gadā SIA „Laterna” veica darbus kopsummā par Ls 254581.48, jeb 9% no līguma kopsummas, SIA „Geo Consultants” veica būvuzraudzības darbus Ls 17877.00 Ls apjomā, bet SIA „Hidro Standarts” veica autoruzraudzības darbus Ls 4032.00 Ls apmērā.

SIA „Skrīveru saimnieks” apsaimniekošanā ir 24 daudzdzīvokļu mājas ar kopējo platību 12251.4 m², kā arī pašvaldības ēka Daugavas ielā 88A ar kopējo platību 356 m². Uzņēmums 2008.gadā turpināja organizēt dzīvojamo māju kopīpašuma apsaimniekošanu. Kā būtiskākie darbi šai jomā minami:

- ārdurvju nomaiņa Kastaņu ielā 1;
- sensoru uzstādīšana kāpņu telpās;
- elektrosaimniecību sakārošana koplietošanas telpās.

2008.gadā iedzīvotāji turpināja atmaksāt iepriekšējos gados ieguldītos līdzekļus jumtu nomaiņā.

2009.gadā SIA „Skrīveru saimnieks” savu darbību turpinās, galveno vērību piegriežot projekta “Skrīveru pagasta ūdenssaimniecības pakalpojumu attīstība” īstenošanas gaitai, kas ļaus nodrošināt kvalitatīva ūdens piegādi patērētājiem, kā organizēt vienotas notekūdeņu attīrīšanas iekārtas, jo patreiz SIA „Skrīveru saimnieks” apsaimniekošanā esošās trīs attīrīšanas iekārtas netiek noslogotas, kā arī tajās ir liels energoresursu patēriņš.

ATTĪSTĪBAS UN TERITORIJAS PLĀNU ĪSTENOŠANA

Skrīveru pagasta ekonomiskās attīstības programma tika apstiprināta 1999.gadā un 2004.gadā tika uzsākts izstrādāt teritorijas plānojumu 2005.-2017.gadam. Teritorijas plānojuma izstrādes laikā tika pagarināts izstrādes termiņš un līdz ar to galīgā variantā tika izstrādāts „Skrīveru pagasta teritorijas plānojums 2006.-2018.gadam”, ko apstiprināja Skrīveru pagasta padomes 23.02.2006. sēdē. Teritorijas plānojums atbilstoši normatīvo aktu prasībām ir stājies spēkā ar 2006.gada 2.martu. Kā teritoriālā plānojuma sastāvdaļa ir pieņemti saistošie noteikumi Nr.2 „Par Skrīveru pagasta teritorijas plānojuma grafisko daļu un teritorijas izmantošanas un apbūves noteikumiem”, kas ir saistoši visām fiziskām un juridiskām personām – zemes gabalu īpašniekiem un lietotājiem. Skrīveru pagasta teritorijas plānojuma izstrādi veica SIA “Reģionālie projekti” saskaņā ar 2004.gada 5.jūlijā noslēgto līgumu starp Skrīveru pagasta padomi un SIA “Reģionālie projekti”.

Saskaņā ar Skrīveru pagasta ekonomiskās attīstības programmu pagasta attīstības pamatvirziens ir mazās uzņēmējdarbības veicināšana tūrisma un transporta infrastruktūras pakalpojumu jomā, pagasta kultūrvēsturiskā dabas mantojuma saglabāšana un mārketinga, pagasta zemes vērtības paaugstināšana un tehniskās infrastruktūras uzlabošana, pagasta intelektuālā potenciāla nostiprināšana.

Pagasta ekonomiskās attīstības programma un teritorijas plānojuma īstenošana lielā mērā ir saistīta ar pašvaldībā izstrādātajiem un realizētajiem projektiem.

2006.gadā tika uzsākta detālplānojuma izstrāde zemes gabalam „Dimanti”, detālplānojuma izstrādi un finansēšanu veica privātpersona. 2008.gadā pašvaldība apstiprināja detālplānojuma galīgo redakciju ar nosacījumu, ka detālplānojuma izstrādātājs iesniedz Skrīveru pagasta padomei detālplānojumu noformētu atbilstoši Ministru kabineta 19.10.2004. noteikumu Nr.883 “Vietējās pašvaldības teritorijas plānošanas noteikumi” 73.punkta un pašvaldības Darba uzdevuma prasībām. Tā kā nosacījums netika izpildīts, tad saistošie noteikumi par detālplānojuma apstiprināšanu nav stājušies spēkā.

PAGASTA LABIEKĀRTOŠANA, VIDES SAIMNIECĪBA

Skrīveru pagasta labiekārtošana tiek veikta par pagasta pašvaldības budžeta un Valsts autoceļu fonda līdzekļiem. Pagasta pašvaldības ielu un ceļu ikdienas uzturēšanai 2008. gadā no Valsts autoceļu fonda mērķdotācijām tika piešķirti Ls 116288. Pagasta ielu un ceļu uzturēšanas darbu kopējās izmaksas bija Ls 149492, tai skaitā, Ls 28086 pašvaldības finansējums un Ls 121406 valsts fonda līdzekļi. Pagasta ielu un ceļu ikdienas uzturēšanas darbus veica SIA „Danita” (Jaunjelgava), VAS „Latvijas autoceļu uzturētājs” Aizkraukles ceļu rajons, VAS „Latvijas autoceļu uzturētājs” Ogres ceļu rajons, SIA „Būvfirma JUMTI” (Lielvārde), SIA „Jēkabpils pakalpojumi – būvniecība” (Jēkabpils), SIA „HODOS” (Rīga), SIA „Skrīveru saimnieks”.

2.šķiras autoceļu V918 Zemkopības institūts – Skrīveri un 1. šķiras autoceļu P32 Līgatne – Skrīveri ikdienas uzturēšanas darbus veica VAS „Latvijas autoceļu uzturētājs” Aizkraukles ceļu rajons.

Pamatojoties uz sastādītajiem ceļu un ielu defekta aktiem, **no Valsts autoceļu fonda mērķdotācijām, labošanas darbi tika veikti šādiem grants seguma ceļiem un ielām par kopējo summu Ls 96768.06 :**

Robežas – Kapčās	par Ls	5649.84
Pīlādžu iela – Viesturi		17063,39
Viesturi – Glāzšķuņi		14198,94
Kaktiņi- Mazā Sporta iela un Kalnieši – Slavišāni		8033,09

Dīvajas iela – Zaļumnieki	17682,60
Miera iela	2115,45
Dārza iela	1654,66
Kastaņu iela	1570,88
Meža iela	921,58
Robežu iela	4322,64
Smilšu iela	5433,49
Birzes iela	7858,45
Dzelzceļnieku iela	10263,05

Uzstādītas ielu norādes zīmes un ceļa zīmes. Ielu un objektu norādes zīmju un ceļa zīmju uzstādīšanas darbus veica SIA „Skrīveru saimnieks”, kopējās darbu izmaksas Ls 604,99.

Uzstādīts autopaviljons (autobusu pietura) pie Klidziņas. Darbus veica SIA „Vidzemes koka mājas” un SIA „Taka-8”. Kopējās izmaksas Ls 3664,65.

Grants seguma ceļu un ielu ikdienas uzturēšanas darbus – planēšana un materiālu piegāde neparedzētiem darbiem avārijas situācijās - veica firma SIA „Danita”, darbi tika veikti par kopējo summu Ls 14675,00. Par asfaltēto ielu asfalta seguma bedrīšu remontu ar šķembām un bitumena emulsiju tika slēgts līgums ar VAS „Latvijas autoceļu uzturētājs” Aizkraukles ceļu rajonu. Darba apjoms sastādīja 884 m² par Ls 10420,77.

Par ceļu un ielu ikdienas uzturēšanas darbiem ziemas periodā – brauktuves attīrīšanu no sniega - tika slēgti līgumi ar SIA „Skrīveru saimnieks”, Andreja Upīša Skrīveru vidusskolu un SIA „Danita”. Par slidenamības samazināšanu ar smilts-sāls maisījumu uz ceļu un ielu brauktuvēm, tika slēgts līgums ar VAS „Latvijas autoceļu uzturētājs” Aizkraukles ceļu rajonu. Kopējās izmaksas ziemas periodā sastādīja Ls. 5324,00

Pagasta labiekārtošanā tika veikti vēl šādi darbi:

- Ielu tirdzniecības vietu Pīlādžu ielā 2 un „Klidziņa” labiekārtošana – uzstādīti jauni tirgus galdi ar un bez nojumēm. Materiālu kopējās izmaksas Ls 1487. Darbu veica SIA „Vidzemes koks”. Tirdzniecības vietā Pīlādžu ielā 2 tirdzniecības nojumei vārti par Ls 1152. Darbu veica SIA „Metālists”.
- Pagasta ceļa Braslas upe – Silamices grants seguma remonts. Darba apjoms 5,7 km. Darbus veica firma SIA „Būvfirma JUMTI” Lielvārde, Ogres rajons. Darbu kopējās izmaksas Ls 5798,52.
- Pagasta ceļu Oēni – Margas; Viesturi – Jaunzemītāni; Vīksnas – Lejasmucenieki un Draudzības ielas labošanas darbi. Darbus veica SIA „Būvfirma JUMTI” Lielvārde, Ogre raj. Darbu kopējās izmaksas Ls 9780,31.
- Pagasta asfaltēto ielu asfaltbetona seguma remonts. Darbus veica SIA „Jēkabpils pakalpojumi – būvniecība”, Jēkabpils. Darbu kopējās izmaksas Ls 623,71
- Stacijas laukumā tika veikta automašīnu stāvvietu marķēšana un gājēju pārejas marķēšana. Darbus veica firma SIA „HODOS”, Rīga. Marķēšanas darbu kopējās izmaksas Ls 541,62. Stāvlaukumā tika uzstādītas attiecīgās norādes zīmes, kas pasūtītas firmā SIA „Signum” par Ls 186,10. Ceļa zīmju uzstādīšanu veica SIA „Skrīveru saimnieks”.
- Veikta Ielu apgaismojuma ierīkošana - Ābeļu ielā, Piekrastes ielā, Mazās Piekrastes ielā, Ošu ielā, Sprīdīša ielā un Andreja Upīša Skrīveru vidusskolas teritorijā. Darbus veica SIA „Dvina”, Jēkabpils. Kopējās darbu izmaksas Ls 24354,96.
- Veikta II kārtā ielu apgaismojuma rekonstrukcijai Andreja Upīša Skrīveru vidusskolas teritorijā. Darbus veica firma SIA „Aiviekstes Energobūvnieks”. Darbu kopējās izmaksas Ls 11513,98

- Gājēju ietves bruģēšana Daugavas ielā no mājas Nr.53 līdz mājai Nr.57. Darba apjoms 105 m² Darbus veica SIA „Taka 8” par Ls 2781,21.
- Veikta pašvaldības zemes gabala Daugavas ielā 54 labiekārtošana 382 m². Darbus veica SIA „Taka 8” par Ls 3540,00.
- Saskaņā ar izstrādāto Skrīveru kultūras nama teritorijas labiekārtošanas plānu tika veikti labiekārtošanas darbi – parka esošā pamata līmeņa pacelšana, līdzināšana, zālāja atjaunošana. Darba apjoms 550 m². Darbus veica SIA „Taka 8”. Darba izmaksas Ls 8260,00.
- Saskaņā ar izstrādāto pašvaldības zemes gabala Daugavas ielā 143A teritorijas labiekārtošanas plānu, tika uzsākti bērnu rotaļu laukuma un aktīvās atpūtas laukuma labiekārtošanas darbi. Bērnu rotaļu laukumā šupolu uzstādīšanu veica SIA „Vidzemes koka mājas”, bet futbola vārtus uzstādīja SIA „Metālists”. Kopējās izmaksas laukuma ierīkošanai Ls 2527,20.
- Noslēgts līgums ar SIA „REM PRO” (Daugavpils) par Ziedu ielas projekta izstrādi. Projekta darba izmaksas Ls 2784,80.
- Skrīveru pagasta ielu apgaismojuma sistēmas apkalpošanu, apgaismošanas elektrotīklu profilaktisko apkopi veica „Aiviekstes Energobūvnieks”, Madona. Uzturēšanas darbu kopējās izmaksas Ls 3475,62.
- Tika veikti vēl dažādi teritorijas labiekārtošanas un uzturēšanas darbi, piemēram, zāles pļaušana pašvaldībai piederošajās teritorijās; regulāri savākti atkritumi pa Skrīveru centra teritoriju, Klidziņas teritorijā un Zemkopības institūta teritoriju; Vecajos kapos sakoptas Andreja Upīša “Zalās zemes” tēlu prototipu kapavietas, atjaunotas un uzstādītas šo kapavieta norādes zīmes; sakoptas aizaugušās kapavietas Vecajā kapsētā, Saules kapos un Jaunajos kapos; sakoptas un labiekārtotas tūrima takas pie Apaļā ezera. Cirsti krūmi un sakārtotas teritorijas pašvaldībai piederošos īpašumos – „Līčupes”, „Daugavas meteni”, „Satekas”, „Zvejnieku ganības”.

Pagasta sakopšanas darbus 2008. gadā veica algotajos pagaidu darbos nodarbinātie 15 strādnieki. Vasaras brīvlaikā sadarbībā ar NVA Aizkraukles filiāli Skrīveru pagasta pašvaldība nodrošināja darbu deviņiem pusaudžiem. Pagasta teritorijas labiekārtošanas darbus veica arī Skrīveru pagasta pašvaldības SIA „Skrīveru saimnieks”, SIA „Skrīveru sēklkopības sabiedrība”, SIA „Vidzemes koka mājas”.

12.tabula

Pašvaldības budžeta izdevumi vides sakārtošanā

Nozare	Izdevumi, Ls		
	2007.gads	2008. gads	2009 gadā (plānotais)
Pagasta labiekārtošanas darbi	70450,00	139577,00	217366,00
Pagasta ielu un ceļu ikdienas uzturēšana no Valsts autoceļu fonda mērķdotācijām	87112,00	121406,00	63696,00
Ielu un ceļu uzturēšana no pašvaldības budžeta	38940,00	28086,00	6050,00
Ielu apgaismojuma uzturēšana	9300,00	6093,-	3500,00
Ielu apgaismojuma izbūve un rekonstrukcija	103281,00	35868,94 (aizņēmums VK)	13032,00
KOPĀ	309083,00	339897,00	284062,-

IZGLĪTĪBA

Skrīveru pagasta iedzīvotājiem izglītības pakalpojumus sniedz pašvaldības izveidotas iestādes Andreja Upīša Skrīveru vidusskola un pirmsskolas izglītības iestādes “Sprīdītis” un “Saulēni”.

Andreja Upīša Skrīveru vidusskola ir viena no skaitliski lielākajām skolām rajonā, skolā ir labiekārtotas kopmītnes, kurās dzīvo 60 skolēni.

13.tabula

Skolēnu skaits Andreja Upīša Skrīveru vidusskolā

	Kopā skolēni	1.-4. klasēs	5.-9. klasēs	10.-12. klasēs	No Skrīveru pagasta	No citām pašvaldībām
Uz 01.09.2007.	587	134	273	180	441	146
Uz 01.09.2008.	545	125	243	177	410	135

Uz 2008.gada 1.septembri skolā kopējais pedagogisko darbinieku skaits bija 56, t.sk.,:

- ar augstāko izglītību 53
- mācās neklātienē 3
- maģistri 7
- Aizkraukles rajona metodisko 3
apvienību vadītāji
- skolas absolventi 20

Skolas pamatmērķis ir veidot izglītības vidi, organizēt un īstenot izglītojošus procesus, kas nodrošina valsts pamatizglītības un vispārējās vidējās izglītības standartos noteikto mērķu sasniegšanu, absolventu spēju konkurēt izglītības un darba tirgū, kā arī veicināt vispusīgas personības veidošanos, izmantojot interešu izglītības daudzveidīgās iespējas.

2007./2008.mācību gada prioritātes 7 jomās:

1. Pamatizglītības mācību satura reformas pabeigšana 3.,6.,9.klasēs; gatavošanās vidējās izglītības jaunā mācību satura reformas uzsākšana.
2. Starppriekšmetu saiknes pētīšana un mācāmo tēmu saskaņošana laikā, skolēnu līdzdalības palielināšana mācību procesa pilnveidošanā.
3. Klašu kolektīvu mācību sasniegumu kvalitātes uzlabošanas stimulēšana.
4. Darbs pie projektiem „Karjera”7.-9.klasei, „Esi līderis”10.-12.klasei; Starptautiskais jūras projekts, projekts „Globe”, projekts „Disleksija”.
5. Jauno skolas iekšējās kārtības noteikumu iedzīvināšana.
6. Resursu paplašināšana jaunatvērto izglītības programmu īstenošanai, mēbeļu komplektu atjaunošana, bezmaksas mācību grāmatu nodrošināšana iespēju robežās, rūpes par jauno skolotāju resursiem.
7. Skolotāju kolektīva iesaistīšana skolas pašvērtējuma veidošanā, priekšlikumu izstrādāšanā darba kvalitātes uzlabošanai.

2007./2008.mācību gadu 1.-8. un 10.-11.klasēs beidza 440 skolēni. No tiem uz nākošo klasi pārcelti 431, uz otru gadu atstāti 9 skolēni.

2007./2008.mācību gadā 31% jeb 169 skolēni mācījās ar vidējo atzīmi augstāku par "7", tātad ar augstu un optimālu līmeni. Visu skolēnu kopējais vidējais vērtējums- 6,35 balles.

2007./2008.mācību gadā vispārējo pamatizglītību ieguva 75 skolēni, vispārējo vidējo izglītību- 61 skolēns.

3.,6.,9.,10.,11.un 12.klašu skolēni valsts pārbaudes darbos pārsvarā ir saņēmuši vērtējumu, kas ir augstāks par rajona un valsts vidējo līmeni.

12.klašu skolēni centralizētajos eksāmenos ieguva:

A līmeni- 9 vērtējumi

B līmeni- 27,7% (65 vērtējums)

A B C līmeņu skaits 69,36%

83% 12.klases absolventu iestājušies augstākajās mācību iestādēs.

48 skolēni, no 9.klašu beidzējiem, 2008./2009.mācību gadā turpina mācības Andreja Upīša Skrīveru vidusskolas 10.klasē.

2007./2008.mācību gadā skolā darbojās šādas interešu izglītības programmas:

Gidu pulciņš	10.-12.kl.
Vides izglītība	8.-12.kl.
Erudītu klubiņš	9.-12.kl.
Dramatiskais pulciņš	5.-8.kl.
Mākslas un dizaina pulciņš	1.-9.kl.
Žurnālistu pulciņš	2.-12.kl.
Pirmā palīdzība	9.kl. ; 10.-12.kl.
Jaunais amatnieks	4.-9.kl.
Tautisko deju pulciņš	1.-2.kl.; 3.-4.kl.; 5- 6.kl
Karjera	7.-9.kl.
Koris	2.-4.kl.; 5.-8.kl.; 9.-12.kl.
Kristīgais ansamblis	5.-8.kl.
Vokāli instrumentālais ansamblis	8.-12.kl.
Jaunie žurnālisti	8.-12.kl.
Esi līderis	10.-12.kl.
Pūtēju orķestris	5.-12.kl.
Saksofonistu ansamblis	5.-12.kl.
Tehniskās jaunrades pulciņš	5.-9.kl.
Basketbols	8.-9.kl. meitenēm; 10.-12.kl. zēniem; 10.-12.kl. meitenēm
Handbols	3.-4.kl.
Tautasbumba	4.-5.kl.

Ar panākumiem skolēni piedalījušies valsts, novada un rajona mācību priekšmetu olimpiādēs, konkursos, skatēs un sacensībās. 2008.gada pavasarī Skrīveru pagasta padomes balvas saņēma 147 skolēni un 34 skolotāji.

Skolēni un skolotāji iesaistījušies sekojošos projektos: komerczinības vidusskolā „Esi līderis”; „Karjera”; „Mācību kvalitātes uzlabošana dabaszinātņu, matemātikas un tehnoloģiju priekšmetos vidējā izglītībā”; GLOBE; „Iekļaujoša skola iekļaujošā sabiedrībā”; COMENIUS.

Lielākie veiktie darbi 2008.gadā:

1. Licencēta speciālās pamatizglītības programma izglītojamajiem ar grūtībām mācībās, kuri integrēti vispārējās izglītības iestādē (kods 21015611)
2. Veiksmīgi noslēgts un prezentēts ESF projekts „Mācību satura izstrāde un tālākizglītība dabaszinātņu un tehnoloģiju priekšmetos”
3. Pabeigta pamatizglītības mācību satura reforma 3.,6.,9.klasēs.
4. Siltinātas un renovētas skolas internāta ārsienas.
5. Skolas vajadzībām iegādāts 17-vietīgs mikroautobuss.
6. Skolas jaunajā korpusā uzlabots apgaismojums atbilstoši normatīvajiem aktiem.
7. Veikts remonts jaunā korpusa 1.stāva tualetē.
8. veiksmīgi realizēts projekts „Sporta inventāra iegādes palīdzības pilotprogramma”.
9. Izstrādāts tehniskais projekts skolas vecā korpusa renovācijai.
10. Nomainīti skolēnu galdi un krēsli trīs klasēs.

Skrīveru mūzikas un mākslas skola kā Skrīveru pagasta pašvaldības iestāde darbību uzsāka 2005.gada 1. septembrī, kad tika reorganizēta Aizkraukles rajona padomes iestāde Skrīveru mūzika skola.

2008./2009. mācību gadā skolas **galvenie mērķi** bija:

1. Izglītības pieejamība, kvalitāte un resursu izmantošanas efektivitāte.
2. Profesionālās mūzikas un mākslas izglītības attīstība, sekmējot radošu mācību procesu skolā.
3. Pedagogu, audzēkņu un vecāku sadarbība, veidojot vienotu komandu.
4. Pieredzes apmaiņas iespējas bērniem, pedagogiem un māksliniekiem.
5. Sadarbība ar citām izglītības iestādēm.

Galvenie uzdevumi:

1. Nodrošināt audzēkņiem zināšanu, prasmju un praktisko iemaņu sistematizētu apguvi, dodot iespēju turpināt izglītību nākamajā izglītības pakāpē.
2. Rosināt bērnos un jauniešos radošu pašizteikšanos, apliecināt savu individualitāti un vienreizīgumu vizuāli plastiskajā mākslā un mūzikā.
3. Veicināt sadarbību un pieredzes apmaiņu starp tuvākajām izglītības iestādēm.
4. Iesaistīt audzēkņus savas apkārtējās vides iepazīšanā un apzināt savas nacionālās kultūras un tradīciju bagātības.
5. Attīstīt audzēkņu profesionālās prasmes un uzstāšanās kultūru.
6. Ieviest jaunās tehnoloģijas un pielietot tās mācību procesā.

2008./2009. mācību gadā skolā mācījās 120 audzēkņi: 77 profesionālās ievirzes izglītības programmā **Taustiņinstrumentu spēle, Stīgu instrumentu spēle, Pūšaminstrumentu spēle** un 43 profesionālās ievirzes izglītības programmā **Vizuāli plastiskā māksla**.

Skolā strādā 17 pedagoģiskie darbinieki, no tiem 3 pedagogi turpina mācīties augstskolā.

Skolēniem tiek piedāvātas sekojošas licencētas un akreditētas izglītības programmas:

- „Taustiņinstrumentu spēle”- Klavierspēle, Akordeona spēle;
- „Stīgu instrumentu spēle”- Vijoļspēle, Ģitāras spēle;
- „Pūšaminstrumentu spēle”- Saksofona spēle, Trompetes spēle, Flautas spēle;
- „Vizuāli plastiskā māksla”- Gleznošana, Zīmēšana, Darbs materiālā, Veidošana, Mākslas valodas pamati;

un **licencētas programmas** „Pūšaminstrumentu spēle”- Tubas, Trombona un Eifonija spēle.

Skolas audzēkņi aktīvi iekļaujas pagasta un valsts rīkotajos pasākumos. **Lielākie pasākumi**, kuros aktīvu dalību ņēmuši Skrīveru mūzikas un mākslas skolas audzēkņi un pedagogi 2008./ 2008. mācību gadā:

1. *Skolas tradīcijas:*

- Zinību diena,
- Lāčplēša dienai veltīts koncerts,
- Svētku koncerts veltīts LR Neatkarības gadadienai „manai Latvijai-90”,
- Ziemassvētku koncerti „Ceļojums Ziemassvētkos”,
- Represēto piemiņas dienas koncerts,
- Mātes dienai veltīts koncerts- izstāde „Ejot cauri bērnībai”,
- Izlaidums- Koncerts- izstāde,
- Mākslas nedēļa skolā apgūstamo mācību programmu ietvaros,
- Mūzikas un mākslas dienas kopā ar sadarbības partneriem;
- Vecāku sapulces- koncerti,
- Meistarklases mūsu skolas pedagogiem Jelgavas MV, Vecumnieku MMS, Dobeles MS, Rīgas 2. MS, Rīgas Dizaina un mākslas vidusskolā, Rīgas Doma kora skolā, J. Rozentāla Rīgas MV, JVLMA, R. Sutas un A. Beļavas muzejā, Limbažu MS.

2. *Konkursi un festivāli:*

- 4. Starptautiskais tēlotājmākslas un mūzikas jaunrades konkurss „Deja”;
- Valsts konkurss *taustiņinstrumentu spēlē- akordeona spēle*;
- VI Starptautiskais saksofonmūzikas festivāls „Saxophonia”;
- 14. Starptautiskais pianistu konkurss Valmierā;
- 37. Starptautiskā mākslas izstāde „Lidice 2009”;
- VII Starptautiskais vizuāli plastiskās mākslas konkurss;
- Latvijas skolu audzēkņu 6. konkurss izstāde „Runča piedzīvojumi Latvijā”;
- Jelgavas reģiona MS 1.-2. klašu pianistu koncerts- festivāls „Ar smaidu”;
- Jelgavas reģiona mūzikas skolu vecāko klašu audzēkņu solfedžo konkurss;
- Starptautiskais P. Čaikovska klaviermūzikas konkurss Kokneses MS;
- A. Žilinska IV Starptautiskais jauno pianistu konkurss Jēkabpils MS;
- Valsts konkurss – Vizuāli plastiskās mākslas programmā *Mākslas valodas pamati*;
- Starptautiskais vizuāli plastiskās mākslas konkurss „Es dzīvoju pie jūras”;
- Vizuāli plastiskās mākslas programmas konkurss- izstāde „Manas mājas”;

3. *Ārpusskolas pasākumi:*

- koncerti Skrīveru aprūpes centrā;
- koncerti Sociālās palīdzības dienestā,
- Latviešu mūzikas un mākslas dienas „ČAU” Andreja Upīša muzejā, Rīgā;
- skolā apgūstamo izglītības programmu prezentācijas PII:
- mākslas programmas audzēkņu radošo darbu izstādes Skrīveru pagasta bērnu bibliotēkā;
- mākslas programmas audzēkņu radošo darbu izstāde „manai Latvijai-90”;
- prezentācijas pasākums „Latvijas armijai -90” Latvijas kara muzejā;
- Vizuāli plastiskās mākslas programmas pedagogu darbu izstādes Skrīveru sociālajā centrā, Skrīveru pagasta kultūras namā;
- mākslas programmas audzēkņu radošo darbu izstāde Staiceles MMS;
- Muzeja nakts „Ceļojums”- Andreja Upīša memoriālmājā Skrīveros;
- Latvijas mūzikas un mākslas skolu akcija „Iestādi ideju”.

4. *Koncerti:*

- Ziemassvētku labdarības koncerti;
- koncerti Skrīveru pagasta pensionāriem- jubilāriem;

- atskaites koncerti vecākiem maijā un decembrī.

Skrīveru mūzikas un mākslas skola sadarbojas ar citām izglītības iestādēm: Andreja Upīša Skrīveru vidusskolu, Jumpravas MMS, Naujenes mūzikas skolu, Madonas mākslas skolu, Pļaviņu mākslas skolu, Jelgavas MV, Dobeles mūzikas skolu, Dobeles mākslas skolu, Mārupes MMS, Vecumnieku MMS.

Veiksmīga sadarbība audzēkņu izglītošanā ar Rīgas Dizaina mākslas muzeju, LNM muzeju, Latvijas Nacionālo operu, A.Upīša memoriālo muzeju Rīgā.

Skrīveru pagasta **pirmsskolas izglītības iestāde “Sprīdītis”** īsteno pirmsskolas izglītības programmu (licence Nr.7670 izsniegta 2008.gada 14.maijā) un speciālās pirmsskolas izglītības programmu izglītojamiem ar valodas attīstības traucējumiem (licence Nr.7671 izsniegta 2008.gada 14.maijā). Kopš 2002.gada tiek realizēta obligātā piecgadīgo un sešgadīgo bērnu sagatavošana pamatizglītības apguvei.

Papildus programmām iestāde piedāvā:

- veselības mācības programmu 5 – 6 gadus veciem bērniem;
- logoritmikas nodarbības bērniem no 3 – 6 gadiem;
- deju nodarbības visām vecuma grupām.

Skrīveru pagasta pirmsskolas izglītības iestādi “Sprīdītis” 2008./2009.mācību gadā apmeklēja 101 bērns, darbojās 6 grupas, diennakts grupu apmeklēja 8 bērni.

Obligātajā 5 un 6 gadīgo bērnu izglītībā iesaistītas 2 grupas: piecgadīgo bērnu grupā 18 bērni un sešgadīgo grupā 18 bērni.

Darbinieku skaits kopā 30, no tiem 14 pedagoģiskie darbinieki.

Pedagogu izglītība:

augstākā pedagoģiskā pirmsskolas	12
augstākā pedagoģiskā cita	2
izglītības zinātņu maģistri	2.

Pirmsskolas izglītības iestādes galvenie darbības mērķi ir:

1. veicināt pirmsskolas vecuma bērnu vispusīgu un harmonisku attīstību, nepieciešamo iemaņu un prasmju individuālajā un sabiedriskajā dzīvē apguvi;
2. sagatavot bērnus pamatizglītības programmas apguvei.

Iestādes pedagogi piedalījās Izglītības pārvaldes organizētajos pasākumos: Rajona PII darbinieku sporta svētkos, semināros, apmeklēja lekcijas un kvalifikācijas kursus.

Bez gadskārtu svētkiem 2008./2009.mācību gadā notikuši šādi nozīmīgākie pasākumi:

- 1.septembris- Zinību diena
- Valsts dzimšanas diena
- Koru kari
- Vecvecāku pēcpusdienas
- Puķu balle
- Tēvu diena
- Ģimenes diena
- Jauno vecāku diena
- Divgadīgo bērnu izlaidums „Taurenīšu svētki”
- Dziesmu un deju svētki

Izlaiduma grupas bērnu ekskursija uz Tērvetes „Sprīdīšiem” Izlaidums

2008.gada vasarā tika veikti sekojoši remontdarbi:

- diennakts grupas telpu kosmētiskais remonts;
- pārtikas noliktavu kosmētiskais remonts;
- ēkas jumta koka konstrukciju apstrāde ar ugunsdrošu materiālu;
- rezerves izejas kāpņu balsta remonts;
- labiekārtota iestādes teritorija- gājēju celiņos ieklāts bruģis.

Notiek sadarbība ar Skrīveru pagasta mūzikas un mākslas skolu, kultūras namu, kā arī Skrīveru pagasta sociālo centru.

Skrīveru pagasta **pirmsskolas izglītības iestāde „Saulēni”** īsteno vispārīzglītojošo pirmsskolas izglītības programmu un veic obligāto piecgadīgo un sešgadīgo bērnu sagatavošanu pamatizglītības apguvei.

2008./2009.m.g. pirmsskolas izglītības iestādi „Saulēni” apmeklēja 50 bērni un darbojās divas grupas.

Iestādē strādā 4 pedagogi ar augstāko pedagoģisko izglītību, 2 pedagogi iegūst atbilstošu izglītību un 5 tehniskie darbinieki.

Iestādei ir sava īpaša pedagoģiskā procesa specifika:

- darbs jaukta vecuma bērnu grupiņās, kur ikdienu līdzinās ģimenes mikrovidei, kas veicina bērna prasmju, saskarsmes un komunikēšanās spēju veiksmīgāku attīstību;
- bērns aug un attīstās kultūrvēsturiskā vidē - iecienītas pastaigas, ekskursijas pa tuvāko apkārtni: „Zaļās zemes” takām, Daugavas senleju, gleznaino Pilskalnu u.c.

Pilskalnā tika organizēti arī svētki - Līgo svētki, Sporta svētki dažādos gadalaikos u.c.

Mācību gada sākumā 2.oktobrī Saulēnu kolektīvs organizēja Aizkraukles rajona Pirmsskolas izglītības iestāžu darbinieku 3. Sporta un zināšanu svētkus. Pasākuma mērķis bija popularizēt sportisku dzīves veidu un radīt interesi par orientēšanās sportu, kā arī sagaidot Latvijas jubileju, iepazīt Skrīveru pagasta Dendroloģisko parku un Apaļo ezeru, sniegt zināšanas par Andreja Upīša literāro mantojumu.

2008. gadā iestādē organizētie interesantākie pasākumi bija tradicionālie „Saulainais ķirbītis”, „Rudens rūķu balle”, „Latvijai – 90”, Ziemassvētki, „Talentīgie Saulēniņi”, „Manai māmiņai”, „Rotaļlietu balle”, „Saulēnu izlaidums”.

Iestādes pedagogi ir piedalījušies Izglītības pārvaldes organizētajos pasākumos pieredzes apmaiņas braucienos,ursos u.c.

2008.gadā tika turpināti darbi teritorijas labiekārtošanā un apzaļumošanā. Šajā gadā arī atjaunoja apkures sistēmu iestādē, uzstādot energoefektīvu apsildes katlu.

BRĪVAIS LAIKS, KULTŪRA, SPORTS

KULTŪRA

Skrīveru pagasts ir ar senām kultūras tradīcijām. Kultūras dzīves organizēšana Skrīveros ir vairāku pašvaldības iestāžu kompetencē. Kultūras un izklaides pasākumus organizē kultūras

nams, mūzikas un mākslas skola, A.Upīša Skrīveru vidusskola, A.Upīša memoriālais muzejs, pensionāru biedrība, pirmsskolas iestādes „Saulēni” un „Sprīdītis”.

Kultūras nama kā pašvaldības iestādes uzdevums ir īstenot valsts kultūrpolitiku pagastā atbilstoši visu paaudžu un sociālo grupu iedzīvotāju interesēm un vajadzībām, sadarbojoties ar valsts un pašvaldību institūcijām, kā arī ar citām juridiskajām un fiziskajām personām.

2008.gadā Skrīveru kultūras namā darbojās 10 mākslinieciskās pašdarbības kolektīvi ar kopējo dalībnieku skaitu 222, no tiem 2 bērnu kolektīvi ar 72 dalībniekiem.

- Senioru sieviešu koris „Baltābele”, diriģente Edīte Aneraude (30)
- Jauktais koris „Dīvajā”, diriģents Ferijs Millers, kormeistare Silva Upeniece (35)
- Sieviešu vokālais ansamblis „Akcents”, vadītāja Laura Jēkabsons (8)
- Jauktais vokālais ansamblis , vadītājs Ferijs Millers (12)
- Vīru vokālais ansamblis, vadītājs Ferijs Millers (6)
- Vidējās paaudzes deju kolektīvs „Dzēse”, vadītāja Gita Skudra, koncertmeistare Evija Cepure (20)
- Skrīveru amatierteātris, režisors Juris Kalvišķis (15)
- Meiteņu saksofonu kvartets, vadītājs Ziedonis Puķītis (4)
- Bērnu deju kolektīvs (2 grupas), vadītāja Gita Skudra (60)
- Bērnu vokālais ansamblis, vadītāja Linda Zdanovska (12)
- Eiropas deju kopa „Aivas”, vadītāja Inese Eriņa (20)

Kultūras nama pašdarbnieki piedalās dažāda mēroga pasākumos gan valstī, gan pašu mājās. 2008.gadā notika 24 vispārējie dziesmu un deju svētki (5.-12.jūlijs), kuros piedalījās 6 kultūras nama kolektīvi: Jauktais koris „Dīvajā”, senioru sieviešu koris „Baltābele”, vidējās paaudzes deju kolektīvs „Dzēse”, jauktais vokālais ansamblis, vīru vokālais ansamblis un sieviešu vokālais ansamblis „Akcents”. Jauktais vokālais ansamblis un vīru vokālais ansamblis piedalījās Latvijas vokālo ansambļu konkursa finālā un ieguva labus rezultātus. Vīru vokālais ansamblis ieguva II pakāpi un 2.vietu, jauktais ansamblis II pakāpi un 7.vietu.

Gatavojoties svētkiem, tika sašūti tautas tērpi senioru sieviešu korim „Baltābele”, vidējās paaudzes deju kolektīvam ”Dzēse”, izgatavoti pagasta un deju kolektīva karogi.

Pārskata periodā viens no nozīmīgākajiem notikumiem bija mūsu valsts 90 gadu jubileja. Jau 22.augustā skrīverieši aizdedzināja lukturīšus uz tiltiem, vienojoties kopīgā akcijā savai Latvijai „Gaismas tilti”.

11.novembrī – Daugavas krastā pretī Klidziņai notika Lāčplēša dienai veltīta sadziedāšanās ar Jaunjelgavu, kultūras namā Skrīveru teātris aicināja uz E. M. Remarka „Trīs draugi” pirmizrādi.

Kultūras namā notika Valsts jubilejai veltīts pašdarbnieku koncerts, demonstrēja mākslas filma „Rīgas sargi”, pagasta iedzīvotāji tika aicināti uz svinīgu sarīkojumu „Sakām paldies skrīveriešiem” un neatkarīgā teātra „Kabata” izrādi I. Smiltēns „Sliekšnis”

Kultūras namā bija apskatāma novadnieka Jāņa Tālberga foto izstāde „Dabas skati”, gleznošanas studijas, Skrīveru bērnu un skolnieku darbu izstādes veltītas Latvijas 90.dzimšanas dienai.

Visi kultūras nama dziedošie kolektīvi piedalījās Latviešu Biedrības mājā Rīgā koncertā, kas bija veltīts A.Upīša 130. jubilejai. Pasākumā savus darbus prezentēja Skrīveru amatnieki, uzņēmēji un foto mākslinieks Jānis Tālbergs.

Kultūras nama pašdarbnieki piedalījās rajona dziesmu un deju svētkos Vīganē, valsts, rajona un novada skatēs. Jauktais koris „Dīvajā” 23.jūnijā dziedāja pasākumā „Jāņi dzied” Aizkrauklē.

Jau tradicionāli ir karnevāli, kurus organizē jauktais koris „Dīvajā”. Pagājušajā gadā koncertā „Mīlestības pinekļos” un karnevālā piedalījās Sēlpils pagasta jauktais koris,

Aizkraukles pilsētas jauktais koris „Aizkrauklis”, jauktais koris „Dīvaja, sieviešu un vīru vokālie ansambļi no Aizkraukles un Skrīveriem.

Katru gadu martā vidējās paaudzes deju kolektīvs organizē „Marta sadanci” un aicina dejotājus no citiem rajoniem. Kolektīvam izveidojusies draudzība ar Jaunjelgavas deju kolektīviem „Atvars”, vidējās paaudzes deju kolektīvu no Rožupes, senioru deju kopu „Kalsnava”, Kokneses vidējās paaudzes deju kolektīvu „Liepavots”, Iršu pagasta vidējās paaudzes deju kolektīvu.

Sekojošā brīvā laika pavadīšanas tendencēm, kultūras namā darbojas dažādas interešu grupas un kursi. Ļoti aktīvi darbojas gleznošanas studija, kuru vada māksliniece Vēsma Vītola. Aizvadītajā gadā studija divas reizes atklāja izstādes savā kultūras namā, A.Upīša muzejā un Daugavas svētkos muzeja dārzā. Kultūras namā bija apskatāmas arī studijas vadītājas Vēsmas Vītolas gleznas. Rasmus un Jāzepa Kazimirovu vadībā interesenti apguva pinēju prasmi. Pinēji maija mēnesī atklāja savu darbu izstādi. Skrīveru kultūras namā notiek aerobikas nodarbības. Vasarā tika organizētas ekskursijas pa Latvijas skaistākajām vietām. Dārzu mīļotāji apskatīja Latvijas skaistākos daiļdārzus. Teātra mīļotāji regulāri apmeklēja teātra izrādes un koncertus Rīgā.

Plašāki kultūras pasākumi tiek organizēti kultūras namā, skolas stadionā, A.Upīša muzejā, pirmsskolas izglītības iestādē „Sprīdītis”.

7.jūnijā A.Upīša muzeja dārzā notika Daugavas svētki, kuros piedalījās Lielvārdes tautas teātris ar J.Akurātera lugu „Vecie un jaunie”, Cēsaines tautas teātris ar B.Vaipītra izrādi „Inteliģentais bezdarbnieks” un Saldus rajona Jaunlutriņu amatiereteātris ar izrādi S.Pence Neimane „Vai Tobijam patiks”. Vakarā noslēguma koncertā muzicēja aktrise Ieva Pļavniece, Ivo Fomins un zaļumballi spēlēja Ira Krauja un Mārupes muzikanti.

Pārskata periodā kultūras nama apmeklētājiem bija apskatāma Induļa Burkas foto izstāde „Starp diviem saulrietiem”, Jūrmalas mākslas skolas vasaras nometnes dalībnieku un Mākslas akadēmijas studentu darbu izstādes.

Kultūras namā viesojušies profesionāli mākslinieki – Sergejs Jēgers, Evija Martinsone, Inta Tirole, Andris Makovskis, Arnis Līcītis, Anita Grūbe, Enriko Avots. Notika rajona koru un amatiereteātru skates. Jau tradicionāli jūlijā beigās Skrīveros notiek lielā Futbola balle ar sacensībām visas dienas garumā, kur futbola spēlēs meistarībā mērojas Ziemeļu un Dienvidu komandas. Svētku izskaņā uzvarētāju apbalvošana, salūts un zaļumballe līdz rīta gaismai.

Par tradīciju vairāku gadu garumā ir kļuvusi pagasta pensionāru sveikšana apaļās jubilejās, katru ceturksni sarīkojot nelielu koncertu, cienastu un pasniedzot dāvanu kartes.

Ļoti aktīvi pagastā darbojas pensionāru biedrība. Tika noorganizētas balles pensionāriem, ekskursijas pa Latviju, izstādes.

Folkloras kopa „Sateka” jau vairākus gadus organizē gadskārtu ieražu pasākumus, piedalās valsts rīkotajā akcijā "Piedzīvosim Jāņus", rīko pasākumus A.Upīša muzejā, notiek ķekatu gājieni cauri Skrīveriem, blūča vilkšana.

Decembra sākumā ar lielās egles iedegšanu stacijas laukumā sākās gada nogales pasākumi Skrīveros. Pagājušā gada 13.decembrī tika atzīmēta ilggadējās kultūras nama darbinieces Lidijas Ieriķes jubileja „Ik vakaru kāds priekšskars krīt”, notika sarīkojums uzņēmējiem un sakoptāko sētu īpašniekiem. Sirsnīgs un mīļš bija Ziemassvētku koncerts „Kluss svētvakara miers lai ienāk Jūsu sirdīs”, kurā piedalījās sieviešu vokālais ansamblis „Akcents” un Ilūkstes kultūras centra vokālais ansamblis „THE SHARKS”

BIBLIOTĒKAS

Bibliotēkas ir katra pagasta, rajona, reģiona kultūras dzīves veidotājas. Tās kļūst par neaizstājamiem informācijas centriem, pieaug to loma sabiedrības mūžizglītībā. Īpaši jāuzsver bērnu un pieaugušo izglītības iespēju papildināšana un nodrošināšana – esošo krājumu

izmantošana, jaunu pakalpojumu un pasākumu ieviešana, radošas iniciatīvas likšana lietā. Bieži bibliotēkas darbojas kā komunikācijas koordinators starp sabiedrību un valsts vai pašvaldības iestādēm.

Skrīveru pagastā darbojas 2 pašvaldības bibliotēkas: Andreja Upīša Skrīveru pagasta bibliotēka un Skrīveru pagasta bērnu bibliotēka. Bibliotēku darbs skaitļos atspoguļots 14.tabulā.

14.tabula

Pašvaldības bibliotēku statistikas dati 2008.gadā

	Pieaugušo bibliotēka	Bērnu bibliotēka
<u>Grāmatu skaits</u>		
kopā uz 01.01.2009.	13948	9906
iegādātas 2008.g.	480	510
Lasītāju skaits	602	396
Apmeklējumu skaits	7903	7151
Izsniegumu skaits	19191	16473
Izmantots starpbibliotēku abonements	76	49
Informācijas vienību skaits uz 1 lasītāju	23,6	25,02
Izlietoti līdzekļi, Ls	3791	22730
t.sk., grāmatu iegādei	2320	1939
periodikai	1208	371
kapitālie izdevumi	263	

15.tabula

Pagasta bibliotēku pakalpojumu pieejamība

	Pieaugušo bibliotēka		Bērnu bibliotēka	
	2008.g.	salīdzinot ar 2007.g.	2008.g.	salīdzinot ar 2007.g.
Lasītāju skaits	602	+40	396	-35
Apmeklējumu skaits	7903	+1698	7151	+1186
Grāmatu izsniegums	19191	-1115	16473	-3464

Svarīgākie notikumi Andreja Upīša Skrīveru pagasta bibliotēkas darbā 2008.gadā

2008.gadā tika veikta bibliotēkas akreditācija un piešķirts vietējās nozīmes bibliotēkas statuss.

Aizvadītajā gadā palielinājies bibliotēkas lietotāju skaits, strauji pieaudzis interneta apmeklējums, jo līdz ar projekta „Trešais tēva dēls” ienākšanu, sācies jauns posms bibliotēkas attīstībā. 2008.gadā Latvijas valsts un Bila & Melindas fonda bibliotēku attīstības projekta ietvaros bibliotēka saņēmusi 5 datorus un krāsu printeri, uzlabots interneta ātrums, pieejams bezvadu internets. Bibliotēkas piedāvātie un sniegtie pakalpojumi ir ieinteresējuši un piesaistījuši daudzveidīgu lietotāju loku, gan jauniešus, gan pensijas vecuma cilvēkus un katrs var atrast bibliotēkā sev nepieciešamo informāciju. Bibliotēkā pieejamas datu bāzes Letonika un Lursoft Laikrakstu bibliotēka, ir iespēja noskatīties Latvijas filmas. Turpinās darbs pie bibliotēkas automatizācijas un 2008.gada 2.pusgadā tika uzsākts darbs programmā Alise 4i.

Galvenais finansējuma avots bibliotēkas krājumu papildināšanai ir pašvaldības budžets. No pašvaldības līdzekļiem 2008.gadā jaunu grāmatu iegādei izlietoti Ls 2320 un nopirkta 419 grāmatas. Krājumu ir papildinājuši arī dāvinājumi – 43 eks., no KKF mērķprogrammas saņemtas 18 grāmatas. Bibliotēkā pieejami 43 nosaukumu periodiskie izdevumi.

Izstādes un pasākumi

2008.gadā bibliotēkā organizētas 26 izstādes un notikuši vairāki pasākumi. No jūnija līdz septembrim bibliotēkā varēja apskatīt vietējās mākslinieces Vijas Riekstas apgleznoto akmeņu izstādi „Akmeņu stāsti”. Izstādes noslēgumā notika tikšanās ar autori. Pasākumā piedalījās Skrīveru mūzikas un mākslas skolas audzēkņi. Ziemeļvalstu nedēļā bibliotēkā notika pasākums „Mīlot Ziemeļvalstis”. „Krēslas stundā” sveču gaismā klausījāmies somu rakstnieces Ēvas Kilpi eseju Lidijas Ieriķes lasījumā. Ceļojumu iespaidos pa Somiju un Zviedriju dalījās ģeogrāfijas skolotāja Ligita Miezīte. Bibliotēkas apmeklētājiem katru mēnesi bija iespēja iepazīties ar dažādām izstādēm. Nozīmīgākās no tām – „Latvijai 90”, „Tas bija un paliek mūsu laiks, kas nezudīs” (Latvijas Tautas fronteī - 20). Lasītavā Jauno grāmatu dienās veidojām jaunieguvumu izstādes.

Novadpētniecības darbs liek aktīvi sekot līdzi pagasta dzīves norisēm, lielu uzmanību pievēršot arī kultūrvēsturiskā mantojuma saglabāšanai un popularizēšanai. Bibliotēkā regulāri strādā pie novadpētniecības materiālu vākšanas un apkopošanas, gan ar novadpētniecību saistītu pasākumu un izstāžu organizēšanu. Bibliotēkā izveidotas 20 mapes par Skrīveriem, kurās ievietoti materiāli par pagasta attīstību, vēsturi un novadniekiem. 2008.gadā izstāžu ciklā „Jubilāri – novadnieki” tika veidotas izstādes Ilzei Kalnārei un Jorģim Zemitānam. Sadarbībā ar Andreja Upīša Skrīveru vidusskolas gidu pulciņu notikuši 2 pasākumi – tikšanās ar Jāni Ausekli, Triju Zvaigžņu ordeņa kavalieri un Skrīveru Tautas frontes dalībniekiem.

Svarīgākie notikumi bērnu bibliotēkas darbā 2008.gadā

2008.gadā tika veikta bibliotēkas akreditācija, bibliotēka ir veiksmīgi akreditēta uz pieciem gadiem.

Visa gada garumā tika komplektēts krājums, grāmatas tika iegādātas reizi mēnesī gan „Latvijas Grāmata” grāmatu bāzē, gan tika izmantoti AK „IK „Virja” un „Avots. PR” piegādātāju pakalpojumi. 2008. gadā grāmatu fondu palielināja arī dāvinājumi: 11 grāmatas ir saņemtas no Bibliotēku attīstības institūta, tai skaitā, 4 audiovizuālie materiāli; 8 grāmatas un 3 audiovizuālie materiāli - no KKF mērķprogrammas; 19 grāmatas - no 7. Grāmatu svētkiem. Kopā 2008.gadā bibliotēkas krājums papildināts par 510 grāmatām un 10 audiovizuālajiem materiāliem par summu Ls 2096,80.

Salīdzinājumā ar diviem iepriekšējiem gadiem reģistrēto lasītāju skaits ir samazinājies. Toties virtuālo apmeklētāju skaits ir palielinājies, sakarā ar to, ka bibliotēkai tika piegādāti 5 jauni datori

Bibliotēkā 2008.gadā tika organizēti 15 tematiskie pasākumi. Dalību šajos pasākumos ņēma A.Upīša Skrīveru vidusskolas skolēni, PII „Sprīdītis,” PII „Saulēni” audzēkņi un Skrīveru mūzikas un mākslas skolas skolēni. Lielu atsaucību guva bērnodārzu audzēkņu un mūzikas un mākslas skolas skolēnu zīmējumu izstādes „No cūkas gada ieejot žurkas gadā”, „Mūsu Latvija. Ģērboņi.”, „Atpazīsti vietas Skrīveros”.

Bibliotēkas darbinieces organizēja dažādus pasākumus: 4.klases skolēniem bija pasākums „Palasīsim pasaku”, 5.b klases skolēni tika iepazīstināti ar jaunās datorprogrammas Windows Vista iespējām, 3.klases skolēniem notika aktīvās spēles, 4.-6. klašu skolēni tika aicināti piedalīties konkursā „Atpazīsti dzīvnieku pēdas”. Bibliotēkā tika organizēta Ziemeļvalstu nedēļa „Mīlot Ziemeļvalstis”.

Bez visiem šiem pasākumiem bibliotēkā tika izlikta dažādas plauktu izstādes, kopskaitā tādas bija 19. Katru mēnesi tika izlikta jauno grāmatu izstāde un izstādes rakstnieku nozīmīgajās jubilejās un par dažādiem aktuāliem tematiem

Bibliotēka darbojas kā informācijas glabātava – apkopo garīgās vērtības. Skrīveru pagasta bērnu bibliotēkā novadpētniecības materiāli tiek kārtoti mapē, šeit atrodama informācija par Skrīveru pagastu, novadniekiem, apskates objektiem.

Skrīveru pagasta bērnu bibliotēka, no 2006.gada abonē datu bāzi Letonika. Pēc mūsu novērojumiem šo datu bāzi izmanto ļoti maz bibliotēkas lietotāju, to vairāk izmanto bibliotēkas darbinieces. Šogad Letonika tika abonēta līdz septembra mēnesim, bet sākot ar septembri šī datu bāze pieejama bez maksas. Iespēju robežās izmantojam arī portālu www.biblioteka.lv

2008.gadā no Bila & Melindas Geitsu projekta tika saņemti 5 jauni datori. Kopš 2005.gada automatizācijas jomā bibliotēkā ir notikušas milzīgas izmaiņas – infrastruktūras nodrošinājums, jaunas informācijas tehnoloģijas, pastāvīgs Interneta pieslēgums, pieeja elektroniskajam kopkatalogam. Iegūtie datori ir jaudīgi un labu programnodrošinājumu.

Vienotas bibliotēku sistēmas izveidē liela nozīme ir vietējā tīkla izveide. Tas uzlabo sakarus starp rajona bibliotēkām – ātri un ekonomiski ziņas tiek nogādātas prom un atpakaļ.

SPORTS

Lai gan pašvaldībā nav izveidota institūcija, kas organizē sporta dzīvi pagastā kopumā, tomēr, pateicoties atsevišķu iedzīvotāju iniciatīvai, sporta dzīve ir aktīva.

Pagastā ir skolas sporta laukums, sporta zāle, basketbola laukums. Sporta zāles izmēri neatbilst augstāka līmeņa rajona un valsts sacensību rīkošanas prasībām. Perspektīvā jāplāno stadiona (īpaši skrejceļu) un skolas sporta zāles renovācija.

Skrīveru pagastā ir reģistrēti vairāki sporta klubi:

- sabiedriskā organizācija “Bērnu un jauniešu handbola klubs “Skrīveri un Aizkraukle”,
- Mednieku klubs “Skrīveri”.
- Sporta klubs „Skrīveri”

Ar panākumiem 2008.gadā Latvijas Republikas jaunatnes čempionātā startēja 4 zēnu un 2 meiteņu handbola komandas. Jaunatnes komandas piedalījās starptautiskajos turnīros Paņevežos, Utenē, Prāgā un Libekā. 1991.-1993.gadā dzimušo zēnu izlase piedalījās Latviju Pasaules skolu čempionātā un izcīnīja 17.vietu.

Skrīveru HK „S&A” vīriešu komanda ieguva 1.vietu Latvijas handbola čempionātā 1.līgā un 2008./2009.gada sezonu uzsāka spēlēt augstākajā līgā.

Skolas meiteņu komandas rajona sacensībās basketbolā izcīnījušas 1.vietas vidējā un vecākajā grupā, kā arī uzvarējušas novada sacensībās. Rajona vieglatlētikas sacensībās skolas komandas kopvērtējumā izcīnīja 3.vietu.

2008.gadā notika arī tradicionālās sacensības:

- sacensības laiviņbraukšanā “Dīvajās kausis”, kas ir Latvijas ūdenstūrisma čempionāta 1.posms un laiviņbraucējiem sezonas atklāšanas sacensības. Sacensības organizē Olaines sporta klubs.
- “Zaļās zemes” kausa izcīņa nakts orientēšanās sacensības, kuras organizēja sabiedriskā organizācija “Jaunie Eksperti Skrīveriem” kopā ar Skrīveru pagasta padomi;
- Futbola svētki, kur sacenšas dažādās vecuma grupās Skrīveru iedzīvotāji, kas dzīvo dzelceļa ziemeļu pusē pret dienvidu pusē dzīvojošajiem. Sacensības organizē sporta entuziastu grupa, finansiālu atbalstu sniedz pašvaldība un privātuņēmēji.

Pēc skrīverieša Imanta Lūša iniciatīvas notiek Skrīveru pagasta padomes ceļojošā kausa izcīņa šahā. Visu sacensību organizēšanu paveic neliela entuziastu grupa Imanta Lūša vadībā, pašvaldība sniedz materiālu atbalstu kausu un balvu iegādei. I.Lūsis organizē arī komandas, kas pārstāv pagastu Aizkraukles rajona šaha un dambretes sacensībās.

Pateicoties Skrīveru iedzīvotāja Jāņa Upīša iniciatīvai, Skrīveru komanda “Sūnu ciema zēni” regulāri piedalās pļaušanas ar izkaptīm čempionātos, pašvaldība nodrošina ar transportu un sniedz nelielu finansiālu atbalstu.

PAŠVALDĪBAS ADMINISTRĀCIJAS UN IZPILDINSTITŪCIJU DARBĪBA

Skrīveru pagasta pašvaldības **administrācijas un izpildinstitūciju** galvenie uzdevumi bija nodrošināt pašvaldības autonomo un deleģēto funkciju izpildi, nodrošināt padomes, komiteju, komisiju un darba grupu organizatorisko un tehnisko apkalpošanu, atbilstoši pašvaldības nolikumam sagatavot pagasta padomes dokumentāciju (lēmumprojektus, līgumus, projektu pieteikumus, atbildes uz iedzīvotāju un institūciju vēstulēm, iesniegumiem un sūdzībām), pieņemt apmeklētājus un veikt citas funkcijas, kas nepieciešamas padomes darba nodrošināšanai.

2008.gadā notikušas 17 pagasta padomes sēdes, kurās izskatīti 193 visdažādākie jautājumi un izdoti 104 administratīvie akti par zemes īpašumu sadalīšanu, par adrešu piešķiršanu un maiņu, par pašvaldības pirkuma tiesību neizmantošanu, par tirdzniecības atļaujām, par sociālo dzīvokļu piešķiršanu, par sociālās palīdzības un pakalpojumu sniegšanu vai atteikumu sniegt palīdzību, par ziņu par deklarēto dzīvesvietu anulēšanu, par ēku nodošanu ekspluatācijā, par samaksas samazināšanu par īpašumā izpērkamo zemi, par zemes lietošanas tiesību izbeigšanu, pieņemti 17 pašvaldības saistošie noteikumi par sociālo pakalpojumu un sociālās palīdzības sniegšanas kārtību Skrīveru pagastā, par pašvaldības budžeta apstiprināšanu un grozījumiem budžetā, par pašvaldības zemes nomas maksas noteikšanu, kapsētu izveidošanas un uzturēšanas noteikumus, apstiprināts 1 nolikums un izdota 1 instrukcija.

Pārskata periodā aktīvi darbojās **administratīvā komisija** 5 cilvēku sastāvā. 2008.gadā notikušas 24 komisijas sēdes. Komisija izskatījusi 45 protokolus par administratīvajiem pārkāpumiem un 5 dažāda rakstura iesniegumus (sūdzības).

Izskatīti 7 protokoli par administratīvajiem pārkāpumiem vecākiem par nepilngadīgā bērna audzināšanas un izglītošanas pienākumu nepildīšanu. Par dzīvošanu bez derīgas pases izskatīti 16 protokoli par administratīvajiem pārkāpumiem un par pases nozaudēšanu 5 protokoli.

Izskatīti arī protokoli par patvarību, par suņu turēšanas noteikumu pārkāpšanu, par zemes neapsaimniekošanu, par elektroenerģijas lietošanas noteikumu pārkāpšanu, par fizisku un emocionālu vardarbību pret bērniem, par patvaļīgu būvniecību, par uzturēšanās atļaujas neregistrēšanu un ziņu izmaiņu nepaziņošanu Pilsonības un migrācijas lietu pārvaldei.

Gada laikā uzlikti naudas sodi par kopējo summu Ls 355,-, 14 gadījumos izteikti brīdinājumi, 13 gadījumos pārkāpēji atbrīvoti no administratīvās atbildības, izsakot mutvārdu aizrādījumus un 11 gadījumos ierosinātā lietvedība izbeigta.

Dzīvojamo māju privatizācijas komisijas dažādos sastāvos darbojas jau 10 gadus. Šai laikā privatizācijai sagatavotas un piedāvātas visas pašvaldības valdījumā esošās dzīvojamās mājas, izņemot viengimenes māju „Gāršenieki”, kurai nav sakārtotas zemes īpašuma tiesības.

2008.gadā pašvaldība savā valdījumā pārņēma no valsts vienu dzīvojamo māju ar 3 neprivatizētiem dzīvokļiem. 2008.gadā tika kārtota dokumentācija lietu nodošanai valsts glabāšanā arhīvā un neprivatizēto dzīvojamo telpu sarakstu sastādīšana.

Diemžēl nebija jūtama izveidotās **Jauniešu lietu komisijas** darbība.

Dzimtsarakstu nodaļa 2008.gadā reģistrēja

- 35 bērnu dzimšanas (16 meitenes, 19 zēni);
- 89 personu miršanas (36 vīrieši, 53 sievietes);
- 4 laulības.

Dzimtsarakstu nodaļā visos minētajos gadījumos tiek aizpildīti civilstāvokļa reģistrācijas akti 2 eksemplāros – viens no tiem glabājas Skrīveru pagasta dzimtsarakstu nodaļas arhīvā, otrs – Dzimtsarakstu departamenta arhīvā. Dzimtsarakstu nodaļā tiek veikts darbs ar dzimtsarakstu nodaļas arhīvu, kurā glabājas lietas, sākot ar 1994.gadu. Divi pagasta iedzīvotāji ir saņēmuši uzvārda maiņas atļaujas no Tieslietu ministrijas Dzimtsarakstu departamenta.

Skrīveru pagasta bāriņtiesas sastāvs - priekšsēdētāja, 4 bāriņtiesas locekļi, sekretāre 0.5 amata vienības.

2008.gadā bāriņtiesa pildījusi pienākumus saskaņā ar normatīvajām aktiem savas kompetences ietvaros:

1. 2008.gadā pārbaudīti dzīves apstākļi 82 ģimenēs ar bērniem, atsevišķās no tām atkārtoti;

3. 1 mātei un 1 tēvam atņemtas 2 bērnu aprūpes tiesības;

4. par 2 personām bāriņtiesa pieņēmusi lēmumu par prasības iesniegšanu tiesā par 4 bērnu aizgādības tiesību atņemšanu; dots 1 atzinums tiesai par bērnu ikdienas aizgādību;

5. nodibināta aizbildnība 3 bērniem; 2 aizbildnības lietas ņemtas pārraudzībā no citas bāriņtiesas; pārņemta 1 ārvalsts aizbildnības lieta; 2 aizbildņi atlaisti no pienākumu pildīšanas, bērnam sasniedzot pilngadību; 3 bērniem iecelts cits aizbildnis; doti 3 atzinumi par personas atbilstību aizbildņa pienākumu veikšanai; bāriņtiesas pārraudzībā ir 13 aizbildnības lietas, aizbildnībā 17 bērni; bāriņtiesa nodrošina apliecību izsniegšanu aizbildņiem un aizbilstamajiem;

7. 1 bērns dzīvo un tiek apmeklēts rajona bērnu namā “Dzeguzīte”; izbeigta aprūpe 1 bērnam sociālās aprūpes institūcijā;

8. uzturēšanās laiks audžuģimenē pagarināts 2 bērniem, izbeigts - 2 bērniem;

9. 3 rīcībnespējīgām personām iecelti aizgādņi; bāriņtiesas pārraudzībā ir 5 aizgādības lietas, aizgādībā 5 personas;

10. pieņemts lēmums par 2 personu atzīšanu par adoptētājiem, 1 lēmums par adopciju bērna interesēs, 1 lēmums par bērna šķiršanu no brāļiem un māsām adopcijas gadījumā; 2 lēmumi par ģimenes valsts pabalsta izmaksu personai, kura faktiski audzina bērnu, 3 lēmumi par nepilngadīgu bērnu mantisko interešu nodrošināšanu; 1 lēmums par bērna nodošanu citas personas aprūpē Latvijā.

2008.gadā izdarīti 219 apliecinājumi un pildīti citi uzdevumi, iekasēta valsts nodeva-LVL 1019.00.

Bāriņtiesa sadarbojas ar citām bāriņtiesām, sociālās aprūpes iestādēm, veselības aprūpes un izglītības iestādēm, sociālo dienestu, psihologiem, policiju, lai nodrošinātu bērna vai citas rīcībnespējīgas personas tiesību un interešu aizstāvību.

SOCIĀLIE PAKALPOJUMI UN SOCIĀLĀ PALĪDZĪBA

2008.gadā Skrīveru pašvaldībā sociālie pakalpojumi un sociālā palīdzība tika piešķirta saskaņā ar Latvijas Republikas normatīvajiem aktiem un Skrīveru pagasta padomes 25.10.2007. izdotajiem pašvaldības saistošajiem noteikumiem Nr.13 „Par sociālās palīdzības pabalstiem Skrīveru pagastā”, saistošajiem noteikumiem Nr.12 „Par sociālo pakalpojumu

sniegšanu Skrīveru pagastā”, pamatojoties uz Skrīveru pagasta pašvaldības sociālā dienesta lēmumiem.

Sociālā dienesta darbu metodiski vadīja un kontrolēja sociālo jautājumu komiteja.

2008.gadā sociālajā dienestā bija šādi darbinieki: sociālā dienesta vadītājs, sociālais darbinieks darbam ar ģimeni ar bērniem, sociālais darbinieks darbam ar veciem cilvēkiem, sociālais darbinieks darbam ar pieaugušām personām, kā arī jūlijā darbu uzsāka sociālais pedagogs.

Diviem sociālajiem darbiniekiem ir otrā līmeņa profesionālā augstākā izglītība sociālajā darbā - kvalifikācija sociālais darbinieks. Vienam sociālajam darbiniekam ir pirmā līmeņa augstākā izglītība specialitātē sociālās palīdzības organizators, turpina studijas, lai iegūtu otrā līmeņa profesionālo augstāko izglītību sociālajā darbā. Sociālais pedagogs studē, lai iegūtu profesionālo bakalaura grādu sociālajā pedagogijā. Sociālā dienesta vadītājam ir sociālā darbinieka kvalifikācija un profesionālais bakalaura grāds sociālajā darbā, kā arī maģistra grāds uzņēmējdarbības vadībā.

2008.gadā notikušas 53 sociālā dienesta sēdes. Sociālais dienests pieņēmis 462 lēmumus, no tiem 4 lēmumi bijuši personām nelabvēlīgi, t.i., personām atteikta pašvaldības sociālā palīdzība vai bezmaksas sociālais pakalpojums. Personas sociālā dienesta lēmumus par atteikumu piešķirt sociālo palīdzību vai sociālos pakalpojumus nav apstrīdējušas Skrīveru pagasta padomē.

Sociālajā dienestā 2008.gadā saņemti 884 iesniegumi, sastādīti 606 sarunas protokoli un apsekošanas akti, 52 rehabilitācijas plāni, 38 personas funkcionālo traucējumu novērtējuma protokoli un vajadzības pēc sociālajiem pakalpojumiem novērtēšanas kartes, 8 uzvedības sociālās korekcijas plāni.

Skrīveru pašvaldībā **aprūpes mājās pakalpojumus** par pašvaldības budžeta līdzekļiem 2008.gadā saņēma 5 personas – 4 pensionāri, 1 persona ar invaliditāti (2007.gadā - 7 personas).

2008.gadā aprūpe **ilgstošas sociālās aprūpes institūcijās** tika nodrošināta 32 personām (2007.gadā 36 personām), no tām par 12 personu aprūpi maksāja apgādnieki. Pašvaldības izmaksas par vienas personas aprūpi bija vidēji Ls 62,32 mēnesī, apgādnieku izmaksas – vidēji Ls 62,21 mēnesī.

Valsts apmaksātās ilgstošas sociālās aprūpes institūcijās 2008.gadā – atradās 6 personas, 2007.gadā – 5 personas.

Kopš 2005.gada vidus sociālajā dienestā ir pieejami **mazgāšanās dušā un veļas mazgāšanas pakalpojumi**. Lai saņemtu šos pakalpojumus, tiek vērtēti gan personu ienākumi, gan sadzīves apstākļi. Pakalpojumu saņēmušo personu skaits un pakalpojumu saņemšanas reižu skaits redzams 16.tabulā.

16.tabula

Mazgāšanās dušā un veļas mazgāšanas pakalpojumus saņēmušo personu skaits un pakalpojumu saņemšanas reižu skaits.

	2005.	2006.	2007.	2008.
Personu skaits, kas saņēmušas pakalpojumu	33	62	48	64
Mazgāšanās pakalpojums (reizes)	366	629	514	630
Veļas mazgāšanas pakalpojums (reizes)	103	373	341	593

Sociālais dienests nepieciešamības gadījumos organizē valsts finansēto tehnisko palīglīdzekļu sagādi personām ar invaliditāti un pensijas vecuma personām, šādu palīdzību 2008.gadā saņēmušas 10 personas, 2007.gadā - 42 personas.

Nepieciešamības gadījumā dažādām sociālā riska grupām ir pieejama psiholoģiskā palīdzība, jo pašvaldība ir noslēgusi līgumu ar s/o „Psiholoģiskās palīdzības centrs” Aizkraukles rajonā, ka arī ar vairākiem individuālā darba veicējiem par šādu pakalpojumu sniegšanu. 2008.gadā šo pakalpojumu izmantojušas 7 personas.

Pabalstu **garantētā minimālā ienākumu līmeņa nodrošināšanai** 2008.gadā 8 ģimenes (24 personas), 2007.gadā saņēma 14 ģimenes (25 personas).

2008.gadā saskaņā ar 25.10.2007. pašvaldības saistošajiem noteikumiem Nr.13 „Par sociālās palīdzības pabalstiem Skrīveru pagastā”, atbilstoši budžeta iespējām un izvērtējot vajadzības, materiālos un personiskos resursus, iedzīvotājiem bija iespējams saņemt sociālo palīdzību ne tikai garantētā minimālā ienākumu līmeņa nodrošināšanai, bet arī dzīvokļa pabalstu, pabalstu ārstēšanās un medikamentu iegādes izdevumu segšanai, skolēniem, uzsākot jauno mācību gadu, mācību līdzekļu iegādei, brīvpusdienas skolās un pirmsskolas izglītības iestādēs u.c.

Katram pašvaldības sociālās palīdzības pabalsta veidam ir noteikts to personu loks, kuras ir tiesīgas šo pabalstu saņemt.

Sociālās palīdzības saņēmēju skaitam ir tendence samazināties: Skrīveru pagastā sociālo palīdzību 2004.gadā ir saņēmušas 1185 personas, 2005.gadā 1268 personas, 2006.gadā- 886 personas, 2007.gadā – 668, 2008.gadā - 615.

2008.gadā sociālo palīdzību saņēmušo ģimeņu raksturojums redzams 17.tabulā.

17.tabula

Sociālo palīdzību saņēmušo ģimeņu raksturojums.

Ģimeņu tipi	Skaitis	
	ģimenes	personas
Ģimenes ar 1-2 bērniem un vienu vai vairākiem darbaspējīgiem pieaugušajiem	54	213
Ģimene ar 3 un vairāk bērniem un vienu vai vairākiem darbaspējīgiem pieaugušajiem	21	117
Ģimene ar bērniem un nevienu darbaspējīgu pieaugušo	6	21
Ģimene bez bērniem un vienu vai vairākiem darbaspējīgiem pieaugušajiem	43	98
Ģimene bez bērniem un nevienu darbaspējīgu pieaugušo	130	166
Kopā	254	615

Pārskats par sociālajiem pakalpojumiem un sociālajai palīdzībai tērētiem pašvaldības līdzekļiem 2008.gadā sniegts 18.tabulā.

18.tabula

Sociālajiem pakalpojumiem un sociālajai palīdzībai tērētie pašvaldības līdzekļi

Nr.p.k.	Palīdzības un pakalpojuma veids	Izlietotie līdzekļi (Ls)	Ģimeņu skaits	Personu skaits
	Sociālā palīdzība			
1.	Pabalsts garantētā minimālā ienākumu līmeņa nodrošināšanai	843	8	25
2.	Vienreizējie pabalsti ārkārtas situācijās	4295		
2.1.	t.sk. stihiskas nelaimes gadījumā	515	3	7
2.2.	t.sk. apbedīšanas pabalsti	3780		58
3.	Pabalsti ēdināšanai (mantiskā formā)	160	4	13
4.	Pabalsti brīvpusdienām skolās vai pirmsskolas izglītības iestādēs	9682		96
5.	Dzīvokļa pabalsti	14561	180	390
6.	Pabalsti ārstēšanās un medikamentu iegādes izdevumu segšanai	5572		220
7.	Pabalsti bērna izglītībai, audzināšanai	4653	74	110
8.	Pabalsti transporta pakalpojumu apmaksai	41	1	4
9.	Pabalsti bāreņiem pastāvīgas dzīves uzsākšanai	4380		7
10.	Pabalsts sakarā ar atbrīvošanos no ieslodzījuma	15		1
11.	Pabalsti audžuģimenēm	3243		4
	Sociālie pakalpojumi			
12.	Aprūpe mājās	5800		5
13.	Mazgāšanās dušā un veļas mazgāšanas pakalpojumi	2263		64
14.	Ilgstošu sociālās aprūpes un sociālās rehabilitācijas institūciju pieaugušām personām pakalpojumu apmaksā	23931		32
15.	Ilgstošu sociālās aprūpes un sociālās rehabilitācijas institūciju bērniem pakalpojumu apmaksā	1080		1
16.	Atbalsta, izglītojošās grupas, individuālās psihologu konsultācijas u.c. atbalsta pasākumi	1387		
	Sociālo dzīvokļu uzturēšanai	64	1	1
	Kopā	81970		

Pasākumi

2008.gadā tradicionāli organizēti pasākumi bērniem no sociālā riska ģimenēm: janvāra mēnesī tematiskā pēcpusdiena „Sveču diena”, februārī Valentīna dienas pasākums, Lieldienu pēcpusdiena, Mātes dienai veltīts pasākums, jūlija mēnesī notika Vasaras skola, rudenī „Lapu balle”, atzīmēta Latvijas valsts proklamēšanas gadadiena, ziemas mēnešos - izstāde “Ziemassvētki nāk!” un piparkūku pēcpusdiena, organizēts brauciens mazturīgo un sociālā riska ģimeņu bērniem uz Ziemassvētku izrādi u.c.

2008.gadā notikuši dažādi pasākumi personām ar garīga rakstura traucējumiem: pankūku cepšana, apgleznoti trauki un olas, Jāņu ielīgošana, salātu gatavošana un degustēšana, Ziemassvētku balle. Personas ar garīga rakstura traucējumiem piedalījās Kokneses speciālās internātskolas – attīstības centra ikgadējā festivālā „Nāc un dziedī!”

2008.gadā pensijas vecuma personā notikuši šādi pasākumi: floristikas pulciņa nodarbības, olu izstāde „Mācāmies rotāt olas”, sadarbībā ar PII „Sprīdītis” koncerts, pavasara ziedu izstāde, „Ielīgosim Jāņus”, rudens ziedu un dārzeņu izstāde „Dārza veltes audzētājiem” u.c.. Sadarbībā ar Skrīveru pagasta pensionāru biedrību notikuši pasākumi pensijas vecuma personām: galda spēļu turnīrs - sacensības ar Aizkraukles pensionāriem, Ziemassvētku akcija ”Dāvināsim viens otram”.

Personām ar invaliditāti notikušas desmit grupas nodarbības ar psihologu. Reizi nedēļā notikušas veselības grupas (vingrošana) nodarbības, kurās piedalījušās 10 pensijas vecuma sievietes. Kā arī pensijas vecuma personas un personas ar invaliditāti reizi nedēļā izmantojušas iespēju spēlēt galda spēles (novuss, šahs, dambrete u.c.).

Pasākumos aktīvi iesaistījušies un atbalstījuši pirmsskolas izglītības iestādes „Sprīdītis” un Skrīveru mūzikas un mākslas skolas pedagogi un audzēkņi.

Projekti

Skrīveru pagasta pašvaldības sociālais dienests kā sadarbības partneris iesaistījies Vestische Kinderklinik Universitat Witten/ Herdecke (Vācija) projektā „**Mūzikas terapijas prakses izveidošana Latvijā**”, kura norises laiks ir no 2007.gada marta līdz 2010.februārim un kura ietvaros tiek organizētas individuālas un grupu konsultācijas bērniem ar īpašām vajadzībām, uzvedības traucējumiem u.c.

SABIEDRISKĀS ATTIECĪBAS

Sabiedriskās attiecības Skrīveru pagasta pašvaldībā nav izdalīta kā atsevišķa, ar speciāli izstrādātu stratēģiju un taktiku pamatota darbības joma. Pašvaldības sabiedrisko attiecību un komunikācijas veidošanā piedalās vairākas institūcijas un darbinieki atbilstoši darba specifikai.

Pārskata periodā regulāri vienu reizi mēnesī tika izdots pašvaldības laikraksts “Skrīveru Vārds” 1200 eksemplāros. Laikraksts tiek piegādāts katrā mājā vai dzīvoklī. Laikrakstā regulāri tiek sniegta informācija par pagasta padomes sēdēs pieņemtajiem lēmumiem, par svarīgākiem notikumiem skolā un pagasta kultūras dzīvē, lasītājs var iegūt informāciju par jaunākajām grāmatām bibliotēkās, par panākumiem sportā vai dažādos konkursos, kā arī var izlasīt dažādus sludinājumus, paziņojumus un ceļojumu aprakstus.

Lai popularizētu Skrīveru vārdu, ir izgatavoti suvenīri un prezentācijas materiāli, kas tika pasniegti dažādos pasākumos un tikšanās reizēs. 2008.gadā tika izdots krāsains fotoalbums par Skrīveriem. Pagastā vairākkārt ir viesojušās Latvijas televīzijas radošās grupas un visā Latvijā varēja redzēt raidījumus par Skrīveriem.

Lai pagasta iedzīvotāji un arī citi interesenti varētu saņemt plašāku un detalizētāku informāciju par Skrīveru pagastā notiekošo, pārskata periodā ir pievērsta lielāka vērība interneta mājas lapai www.skriveri.lv - ir nomainīts lapas dizains, daudz aktīvāk tiek ievietota informācija, arī pašvaldības iestādes iesūta plašāka apjoma informatīvo materiālu.

Iedzīvotāju mutvārdu un rakstveida iesniegumu reģistrāciju pašvaldības kancelejā veica atbilstoši likuma „Par iesniegumu, sūdzību un priekšlikumu izskatīšanas kārtību valsts un pašvaldību institūcijās” prasībām.

2008.gadā pavisam reģistrēti 340 fizisko un juridisko personu iesniegumi, priekšlikumi un sūdzības. Visvairāk iesniegumu (93) ir par pašvaldības zemes nomu un par nekustamā īpašuma nodokļa atvieglojumiem politiski represētām personām, par atvieglojumu piešķiršanu par īpašumā izpērkamo zemi (7), par Skrīveru novada izveidi (64), par finansiālu atbalstu ugunsgrēka gadījumā (10) un iesniegumi par pašvaldības atteikšanos no pirmpirkuma tiesībām (19).

Sabiedriskās organizācijas

Skrīveru pagastā ir reģistrētas un darbojas vairākas sabiedriskās organizācijas.

Visaktīvāk darbojas **Skrīveru pagasta pensionāru biedrība**. Biedrība aktīvi iesaistās pensionāru sveikšanā apaļās dzīves jubilejās un piedalās konkursā „Sakoptākā sēta Skrīveros”. Biedrība ir izstrādājusi un apstiprinājusi nolikumu par goda pensionāra nosaukuma piešķiršanu, piedalījies izstāžu organizēšanā Skrīveru kultūras namā un sociālā dienesta telpas. Biedrības valde organizē pensionāriem dažādas ekskursijas, kopīgus braucienus sēņot, atpūtas vakarus un draudzības vakarus ar citu pilsētu un pagastu pensionāriem .

Pārskata periodā Skrīveru pagasta pašvaldība finansiāli ir atbalstījusi šādas sabiedriskās organizācijas un nodibinājumus:

- Latvijas Pašvaldību savienība – Ls 1761,56;
- Daugavas savienība – 300.-
- Skrīveru pagasta pensionāru biedrība – Ls 2200.-;
- Senioru deju kopa „Aiva” – Ls 1148,-;
- Biedrība „JES” telpu īre – Ls 908,15;
- Skrīveru mednieku biedrība – Ls 300.-;
- Sarkanajam krustam (donoru kustības atbalstam) – Ls 760.-;
- Aizkrokles ev-luteriskai draudzei – Ls 600.-;
- Telpu īre un trenāžieru zāle sportistiem – Ls 285.-;
- Komandai „Sūnu ciema zēni” kausu iegādei – Ls 114,95.

VEIKTIE PASĀKUMI PAŠVALDĪBAS IESTĀŽU UN STATŪTSABIEDRĪBAS VADĪBAS PILNVEIDOŠANĀ

- 2008.gadā Skrīveru pagasta pašvaldībā veikti šādi uzlabojumi pārvaldes organizācijā:
- visās pašvaldības iestādēs ir pilnveidots datortīkls un veikta papildus datortehnikas un programatūras iegāde;
 - pilnveidota un uzlabota kārtība elektroniskās informācijas aprītē un informācijas apmaiņā starp pašvaldības iestādēm notiek elektroniskā formā;

➤ 6 pašvaldības darbiniekiem ir piešķirtas e- paraksta tiesības.

2008.gadā vairāki pašvaldības administrācijas un iestāžu darbinieki ir uzsākuši un turpina mācības augstākās izglītības iegūšanai: sociālā dienesta vadītāja Ilze Rudzīte ieguva maģistra grādu Rīgas Starptautiskā ekonomikas un biznesa administrācijas augstskolā, viena sociālā darbiniece studē, lai iegūtu pirmā līmeņa augstāko izglītību specialitātē sociālās palīdzības organizators, bibliotēku vadītājas un darbinieces apmaklēja vairākus kvalifikācijas celšanas kursus. Par pedagogu tālākizglītošanos informācija sniegta katras iestādes darbības aprakstā.

Lai pilnveidotu Skrīveru pagasta pašvaldības SIA „Skrīveru saimnieks” darbību un uzlabotu pakalpojumu sniegšanas kvalitāti, regulāri padomes sēdēs piedalās SIA valdes priekšsēdētājs, 2 reizes pagasta padomes sēdēs ir izskatīti statūtsabiedrības saimnieciskās darbības iepriekšējā gada rezultāti un spriests par veicamajiem pasākumiem uzņēmuma attīstībā. SIA „Skrīveru saimnieks” valdes priekšsēdētājs pabeidza Grāmatvedības un finanšu koledžu un ieguva pirmā līmeņa augstāko izglītību.

Pagasta padomes un iestāžu darbiniekiem tiek dota iespēja regulāri apmeklēt kursus un seminārus, kurus rīko Pašvaldību mācību centrs vai citas kompetentas iestādes. Pašvaldība apmaksā dalības maksu un ceļa izdevumus, kā arī izmaksā dienas naudu saskaņā ar koplīgumu.

Pašvaldības darbinieki praksē ir nostiprinājuši teorētiski iegūtās zināšanas par administratīvo aktu sagatavošanu un izdošanu atbilstoši “Administratīvā procesa likuma” prasībām.

REVĪZIJAS

2008.gadā Skrīveru pagasta pašvaldībā Valsts kontroles revīzijas netika veiktas.

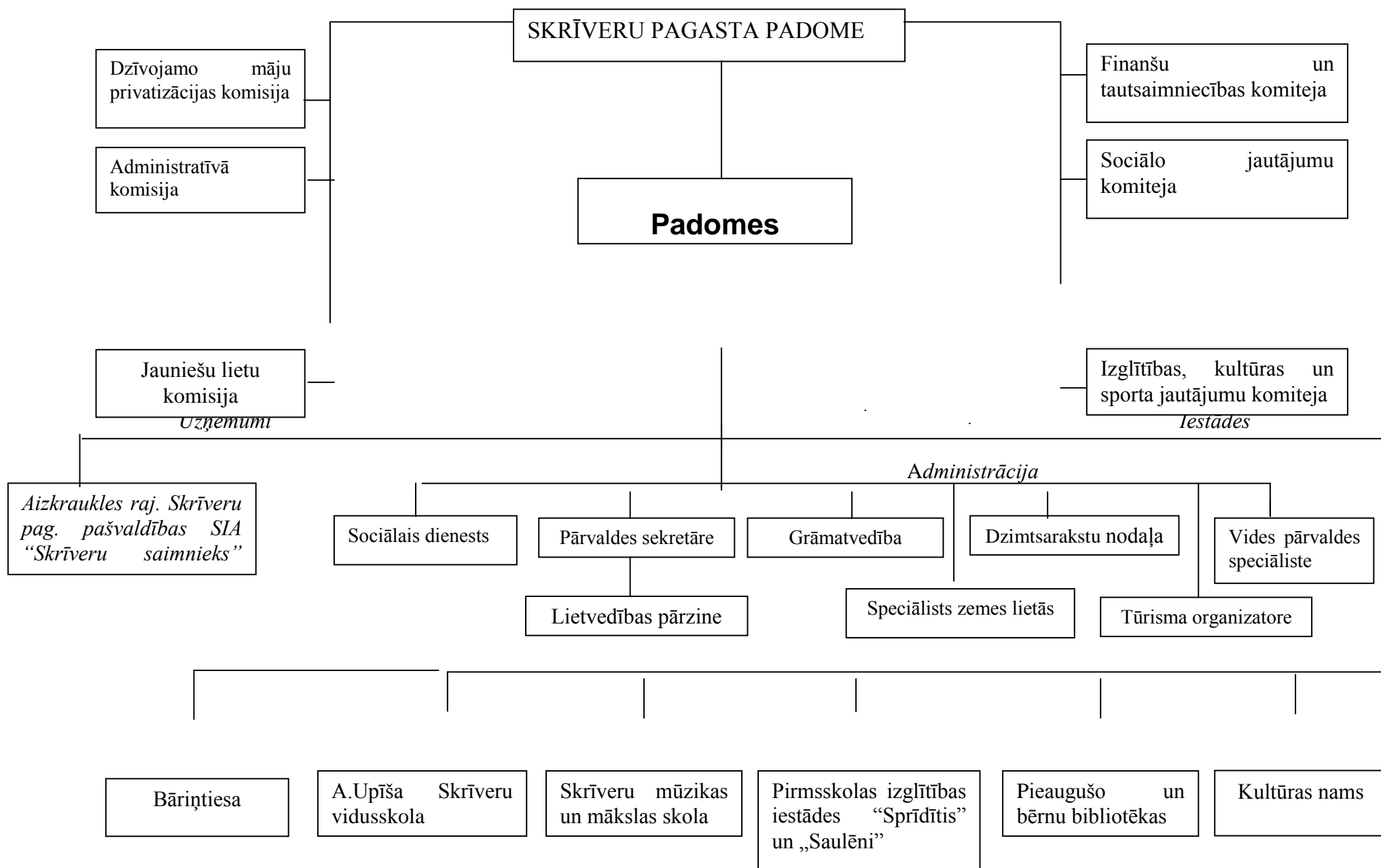
Skrīveru pagasta padomes 2008.gada finanšu pārskata revīziju veica SIA “Zvērinātas revidentes Vijas Balčunes birojs” zvērināta revidente Vija Balčune.

Revidentes 2009.gada 29.aprīļa ziņojumā ir secināts, ka Skrīveru pagasta padomes 2008.gada „finanšu pārskats sniedz patiesu un skaidru priekšstatu par Skrīveru pagasta padomes finansiālo stāvokli 2008.gada 31.decembrī, kā arī par tās darbības finanšu rezultātiem un naudas plūsmām 2008.gadā saskaņā ar Ministru kabineta noteikumiem Nr.749 “Noteikumi par valsts budžetu iestāžu un pašvaldību gada pārskatu sagatavošanas kārtību”. Ziņojumā ir teikts, ka nav atklātas būtiskas neatbilstības starp vadības ziņojumā un 2008.gada finanšu pārskatā atspoguļoto finanšu informāciju.

Pielikumā: Neatkarīga revidenta ziņojuma un pielikuma pie revidenta ziņojuma kopijas kopā uz 3 lpp.

P I E L I K U M I

SKRĪVERU PAGASTA PAŠVALDĪBAS PĀRVALDES STRUKTŪRAS SHĒMA



Padomes priekšsēdētāja

G.Lisenko



AIZKRAUKLES RAJONS
SKRĪVERU PAGASTA PADOME

Reģistrācijas Nr.90000074704, Daugavas iela 59, Skrīveri, Skrīveru pag., Aizkraukles raj., LV-5125,
tālrunis 65197675, fakss 65197747, e-pasts: skriveri1@apollo.lv

SĒDES PROTOKOLA IZRAKSTS

Aizkraukles rajona Skrīveru pagastā

2009.gada 30.aprīlī

(protokols Nr.4)

2.

Par Skrīveru pagasta pašvaldības 2008.gada pārskata apstiprināšanu

Pamatojoties uz LR likuma "Par pašvaldībām" 21.panta pirmās daļas 2.punktu,

Skrīveru pagasta padome, atklāti balsojot, ar 5 balsīm *par* (U.Dzērve, P.Jansons, G.Lisenko, A.Rakstiņš, A.Skudra), *pret* nav, *atturas* nav, **nolemj**:

1. Apstiprināt Skrīveru pagasta pašvaldības 2008.gada pārskatu.

2. Uzdot galvenajai grāmatvedei G.Klingerītei sagatavot pārskata dokumentāciju iesniegšanai Valsts kasē un Valsts kontrolē līdz 01.05.2008.

Sēdes vadītājs
Protokolētājs

(paraksts)
(paraksts)

G.Lisenko
V.Vigovska

IZRAKSTS PAREIZS

Skrīveru pagasta padomes pārvaldes sekretāre
Aizkraukles rajona Skrīveru pagastā
03.05.2009.

V.Vigovska